



VENTE AUX ENCHÈRES PUBLIQUES
DIMANCHE 27 NOVEMBRE 2016 À 14 H

HÔTEL DES VENTES DE NOGENT
17, rue du Port - 94130 NOGENT-SUR-MARNE

L'entier contenu d'une propriété des Yvelines
À la requête de l'Agence de Gestion et de Recouvrement des Avoirs Saisis et Confisqués
Après successions et à divers amateurs

BIJOUX, MONTRES

ESTAMPES, DESSINS, TABLEAUX DES XVIII^e, XIX^e ET XX^e SIÈCLES

ARTS DE LA CHINE ET DU JAPON
ART DU MOYEN ORIENT

ARGENTERIE
OBJETS D'ART

BIBLIOPHILIE
IMPORTANTE COLLECTION DE BUVARDS ANCIENS

MOBILIER

MAROQUINERIE DE LUXE

GRANDS CRUS CLASSÉS

EXPOSITIONS PUBLIQUES

Samedi 26 novembre de 10h à 18h - Dimanche 27 novembre de 10h à 12h
Téléphone pendant les expositions et la vente : + 33 (0)1 48 72 07 33

LUCIEN - PARIS SARL

Christophe LUCIEN
Bérangère JANIK
Commissaires-Priseurs

17, rue du Port - 94130 NOGENT SUR MARNE

5, rue des Lions Saint-Paul - 75004 PARIS

T. + 33 (0)1 48 72 07 33

F. + 33 (0)1 48 72 64 71

contact@lucienparis.com
www.lucienparis.com

Agrément 2002-194 - Certification ISO 9001

Presse

Sophie MEN

+ 33 (0)1 48 72 07 33

Expertises / ventes aux enchères

Christophe LUCIEN

Bérangère JANIK

+ 33 (0)1 48 72 36 15

Adrien SIMON

+ 33 (0)1 48 72 36 10

Ventes judiciaires

Sandrine CHANLIAU

+ 33 (0)1 48 72 36 14

Comptabilité

Caroline ROUSSEAU

+ 33 (0)1 48 72 36 16

Service technique

Yorrick POIDEVIN

+ 33 (0)1 48 72 36 12

Transports

Cyril HUBERTS

Franck BAZIN

Christophe LAGADEC

Ahmed BOULANOUAR

Thierry RIGAL

Valentin DANIEL

Enchérissez en direct sur

DrouotLIVE^{bo}

Abonnez-vous à notre newsletter

www.lucienparis.com





Experts

BIJOUX et MONTRES
Emeric & Stephen PORTIER
+ 33 (0)1 47 70 89 82
experts@esportier.com
Lots 8 à 17 et 19

ESTAMPES
Sylvie COLLIGNON
+ 33 (0)1 42 96 12 17
collignonsylvie@cegetel.net
Lots 115 à 127

ART MILITAIRE
Bernard CROISSY
+ 33 (0)6 07 64 29 15
bernard.croissy@wanadoo.fr
Lot 133

TABLEAUX MODERNES
Cabinet PERAZZONE-BRUN
+ 33 (0)1 42 60 45 45
brun.perazzone@gmail.com
Lots 147 à 149, 159 et 161

ARTS D'EXTRÊME ORIENT
Cabinet PORTIER
+ 33 (0)1 48 00 03 41
contact@cabinetportier.com
Lots 218 à 220 et 222 à 250

CÉRAMIQUES ANCIENNES
MARVIL CONSEIL - Manuela FINAZ de VILLAINÉ
+ 33 (0)1 45 27 17 46
+ 33 (0)6 07 46 81 31
expertmanuelafinaz@gmail.com
Lots 288 à 290

Frais acquéreurs 25 % TTC

Les lots suivis d'un astérisque sont proposés
sur décision de Justice et supportent des frais acheteurs
de 14,40 % TTC.

1

Montre savonnette en or jaune 14K (585 millièmes),
le boîtier à fond strié, orné de deux pierres blanches.

Diamètre : 2,8 cm – Poids brut : 19,6 g.

100 / 120

2

Médailion porte-photo en or jaune, à décor émaillé
en noir de fleurettes centrées de demi-perles.

Poids brut : 12,7 g.

100 / 120

3

VAN CLEEF & ARPELS

Collier et bracelet souples en or jaune tressé à motif
de chevrons.

Signés et numérotés.

Poids : 168,8 g.

5 000 / 6 000

4

VAN CLEEF & ARPELS

Broche plume torsadée en or jaune.

Signée.

Longueur : 7,4 cm – Poids : 14,2 g.

600 / 800

5

VAN CLEEF & ARPELS

Bague en or jaune 750/1000ème en forme
de deux plumes entrecroisées serties de 10 diamants
taille brillant.

Signée et numérotée.

Poids brut : 10,1 g.

1 000 / 1 200

6

Cathy SPECHT (née en 1967)

Bracelet-manchette réversible. Léopard, blanc sur une face,
noir au revers, le fermoir constitué d'une perle grise de Tahiti.

Signé et monogrammé.

5 x 3 cm.

300 / 350

7

Collier cordelette en fibre tressée, l'extrémité terminée
par une perle de Tahiti, supportant trois pendentifs en os,
l'un figurant un personnage.

TAHITI.

200 / 300

8

Alliance en or gris 750 millièmes entièrement sertie
d'une ligne de diamants ronds de taille brillant.

Tour de doigt : 57.5.

Poids brut : 3 g.

250 / 350

9

Bague en or gris 750 millièmes ornée de deux lignes
de diamants ronds de taille brillant.

(Transformation).

Tour de doigt : 60.

Poids brut : 6 g.

400 / 600

10

Bague en or jaune 750 millièmes ornée d'une turquoise cabochon
dans un entourage de quinze diamants ronds.

Tour de doigt : 51.5.

Poids brut : 4 g.

200 / 300

11

Bague en or jaune 750 millièmes à décor de godrons,
le centre orné d'un pavage de diamants ronds de taille brillant.

Tour de doigt : 52.5.

Poids brut : 15 g.

400 / 600

12

Paire de boucles d'oreilles en or gris 750 millièmes,
chacune de forme ronde ornée au centre d'un diamant rond
dans un entourage de petits diamants ronds de taille ancienne.

Poids brut : 5 g.

300 / 400

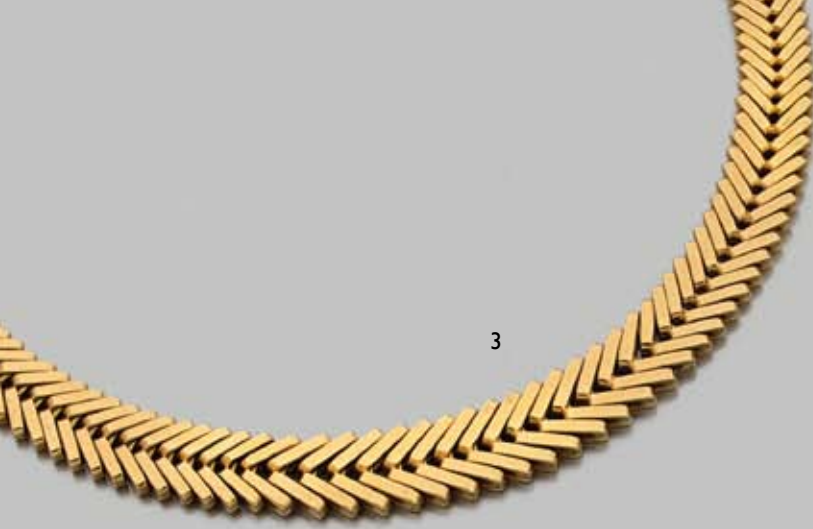
13

Broche en or gris 750 millièmes à décor ajouré d'entrelacs,
partiellement sertie de diamants ronds taillés
en huit-huit et de taille brillant.

Hauteur : 6,2 cm.

Poids brut : 13 g.

300 / 400





14

Bague en or gris 750 millièmes ornée au centre d'un diamant rectangulaire à pans coupés entre deux diamants baguettes.

Tour de doigt : 52.

Poids brut : 2 g.

Accompagné de son rapport d'analyse diamant du L.F.G. n°319898 du 18/10/2016 précisant :

- Poids : 1,70 ct.

- Couleur : G.

- Pureté : VS1.

- Fluorescence : Aucune.

3 500 / 4 500

*** 15**

ROLEX, modèle DEEPSEA.

Montre bracelet d'homme en métal, la montre de forme ronde, cadran émaillé noir, index pour les heures, trotteuse centrale, guichet dateur à trois heures, lunette noire tournante unidirectionnelle, bracelet articulé, le fermoir boucle déployante.

Mouvement mécanique à remontage automatique, calibre 3135, n°3-2392406.

3 000 / 5 000

*** 16**

ROLEX, modèle SUBMARINER.

Montre bracelet d'homme en métal, la montre de forme ronde, cadran émaillé noir, index pour les heures, trotteuse centrale, guichet dateur à trois heures, tour de lunette tournante unidirectionnelle de couleur verte, bracelet articulé, le fermoir boucle déployante.

Mouvement mécanique à remontage automatique, calibre 3135, n°3-2446403.

3 000 / 5 000

17

ROLEX, modèle Oyster Date Precision.

Montre bracelet de dame en métal, la montre de forme ronde, cadran nacré, chiffres romains pour les heures, guichet dateur à trois heures, trotteuse centrale, bracelet articulé, fermoir boucle déployante.

Mouvement mécanique calibre 1225, n°7587633.

Écrin.

1 500 / 2 000

18

Louis VUITTON

Montre bracelet de dame, le boîtier tambour en acier inoxydable, le cadran à chiffres arabes, le revers du boîtier gravé du monogramme LV, le bracelet de crocodile brun.

400 / 500

19

SUIZEX

Montre bracelet de dame en or gris 750 millièmes, la montre de forme ovale, cadran émaillé crème, chiffres arabes, tour de lunette et bracelet ornés d'une ligne de diamants ronds.

Mouvement mécanique.

Poids brut : 22 g.

250 / 350

15



16



18

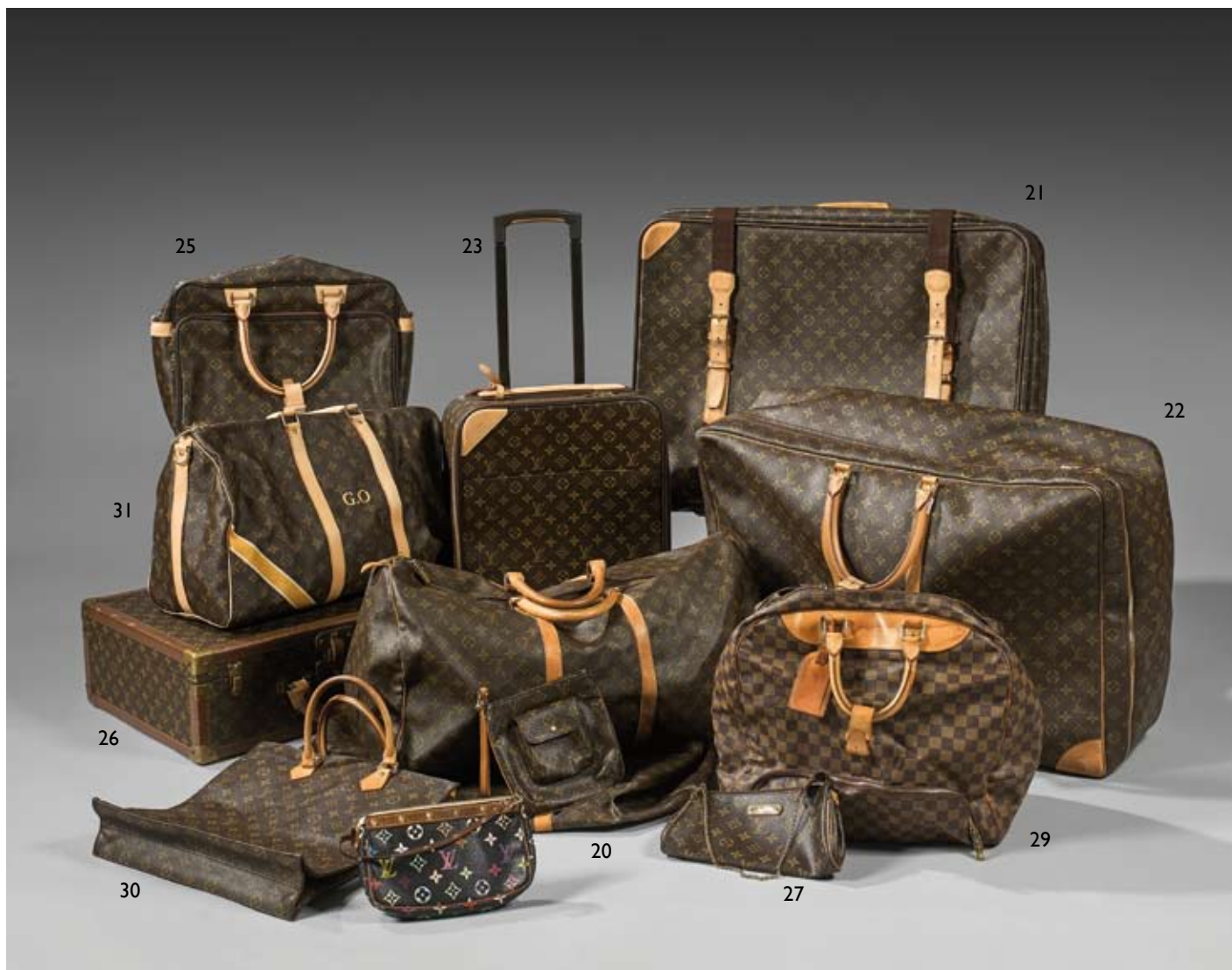


19



17





*** 20**

Louis VUITTON

Sac «Keepall» en toile monogram et cuir naturel, fermeture éclair, double poignée, porte-nom.

Longueur : 60 cm.

200 / 300

*** 21**

Louis VUITTON

Valise «Satellite» en toile monogram et cuir naturel, fermeture éclair, poignée, sangles, porte-nom, cadenas et clé.

70 x 48 x 15 cm.

300 / 400

*** 22**

Louis VUITTON

Valise souple «Sirius» en toile monogram et cuir naturel, fermeture éclair, double poignée et porte-nom.

70 x 49 x 21 cm.

400 / 500

*** 23**

Louis VUITTON

Valise «Pégase» à roulettes en toile monogram, fermeture éclair, coin et poignée en cuir naturel, poignée télescopique, poche extérieure.

Hauteur : 45 cm.

600 / 700

*** 24**

Louis VUITTON

Sac «Keepall» en toile monogram et cuir naturel, fermeture éclair, double poignée.

Longueur : 60 cm.

Cadenas sans la clef. Tâches sur le cuir.

200 / 300

*** 25**

Louis VUITTON

Sac «Icare» en toile monogram et cuir naturel, double poignée, fermeture éclair, pochette extérieure zippée, porte-nom et deux lanières à boucle.

38 x 28 cm.

400 / 500

*** 26**

Louis VUITTON

Valise «Alzer» en toile monogram, poignée en cuir naturel, bordures en cuir lozinées, coins et fermetures en laiton doré.

50 x 37 x 18 cm.

Bordures abîmées.

200 / 300

*** 27**

Louis VUITTON

Deux pochettes accessoires en toile monogram et cuir naturel, l'une multicolore à poignée en cuir naturel et bande cloutée, l'une à poignée en chaîne à mailles forçats et plaque signée Louis Vuitton.

100 / 150

*** 28**

Louis VUITTON

Pochette «Partition» en toile monogram et cuir nature, poignée simple, pochette extérieure à pression.

17,5 x 18 cm.

100 / 150

*** 29**

Louis VUITTON

Sac de voyage «Evasion» en toile monogram et cuir naturel, fermeture éclair à double curseur, double poignée, pochette extérieure, porte-nom et lanière à boucle.

Longueur : 38 cm.

Tâches sur le cuir.

400 / 500

*** 30**

Louis VUITTON

Sac «Plat» en toile monogram et cuir naturel, double poignée.

38 x 36 cm.

Stylo sur les poignées.

300 / 350

*** 31**

Louis VUITTON

Sac en toile monogram et cuir naturel, personnalisé aux initiales G.O., double poignée, fermeture éclair, bandoulière, porte-nom.

Longueur : 50 cm.

200 / 300

*** 32**

DOLCE & GABBANA

Sac «Miss Sicily» en python, poignée, bandoulière.

Longueur : 50 cm.

100 / 150

*** 33**

JIMMY CHOO

Deux pochettes, l'une noire à deux fermetures éclair, poignée décentrée, l'une argentée à bandoulière, fermeture par un crochet.

80 / 120

*** 34**

JIMMY CHOO

Trois pochettes, l'une noire à pastilles argentées appliquées, fermeture éclair, l'une noire vernis à décor d'étoiles appliquées, fermeture éclair, l'une bordeaux à l'imitation du crocodile, clous en pointes de diamant, fermeture par aimant.

100 / 150

*** 35**

CHANEL

Sac «Timeless» en cuir matelassé rouge, fermoir siglé sur rabat, anse chaîne réglable entrelacée de cuir à la couleur.

Longueur : 25 cm.

1 000 / 1 200



* 36

Sac «Timeless» en cuir matelassé camel, fermoir siglé sur rabat, anse chaîne réglable entrelacée de cuir à la couleur.

1 000 / 1 200

CHANEL.

Sac en cuir perforé noir, fermeture éclair, deux anses chaîne réglable en métal argenté et cuir.

150 / 200

CHANEL.

Sac en cuir matelassé gris, fermeture éclair, deux anses chaîne réglable en métal argenté.

300 / 400

CHANEL

Sac en cuir matelassé noir, fermoir siglé sur rabat, anse chaîne réglable entrelacée de cuir à la couleur.

300 / 400

Deux pochettes en bandoulière, cuir noir.

* 41

Pochette en cuir matelassé, fermeture à clip siglé.

40 / 60

HERMÈS

Malette en cuir marron contenant un nécessaire de toilette : deux brosses en ébène de macassar et poils de sanglier, deux flacons, une boîte, un chausse-pied et une lime à ongle en métal argenté, une pochette nécessaire à manucure en cuir avec un coupe-ongles, deux boîtes en cuir.

100 / 150

HERMÈS Paris

Sac «Birkin» 35 cm, en cuir grené noir, double poignée, cadenas, clefs.

2 500 / 3 500

*** 44**

HERMÈS Paris

Sac à dépêche à deux soufflets en cuir autruche marron, poignée, fermeture languette sur rabat, clé.

30 x 40 cm.

800 / 1 200

*** 45**

HERMÈS Paris

Pochette «Kelly» 33 cm en cuir noir, poignée, fermeture languette sur rabat.

33 x 16 cm.

500 / 600

*** 46**

HERMÈS Paris

Sac «Birkin» en cuir autruche marron, attaches et fermoir platinum, double poignée, clefs, cadenas.

55 x 55 cm.

6 000 / 7 000

*** 47**

Louis VUITTON

Malle cabine en bois et cuir, bordures et coins renforcés, crochets de fermeture en laiton doré, serrure numérotée 107254. Intérieur contenant deux penderies et six tiroirs en percaline à poignées en veau naturel (manque un rangement à chaussure en partie basse de la penderie).

Monogrammée J. DE R.

Étiquette « Louis Vuitton / 817080(?) / Paris 70 Champs-Élysées / 149 New Bond St London / Nice 2 Jardin Albert 1er / Vichy Rue du Bac ».

113 x 55 x 55 cm.

Usures.

1 000 / 1 500



48

11 bouteilles château **GISCOURS**,
grand cru classé Margaux, 1986.
150 / 180

49

2 bouteilles château **GISCOURS**,
grand cru classé Margaux, 1969.
1 bouteille château **GISCOURS**,
grand cru classé Margaux, 1962.
20 / 30

50

1 bouteille château **PRIEURÉ LICHINE**,
grand cru classé Margaux, 35^e anniversaire,
1986.
20 / 30

51

4 bouteilles château **CHARMANT**, Margaux,
1970.
4 bouteilles château **BEL AIR MARQUIS**
D'ALIGRE, grand cru exceptionnel
Margaux, 1973.
40 / 50

52

10 bouteilles château **LABEGORCE**,
Margaux, 1967.
80 / 120

53

2 bouteilles château **MARGAUX**,
1^{er} grand cru classé, 1959.
400 / 500

54

1 bouteille château **MARGAUX**,
1^{er} grand cru classé, 1993.
80 / 100

55

1 bouteille château **HAUT MARBUZET**,
Saint Estèphe, 1989.
1 bouteille château **HAUT MARBUZET**,
Saint Estèphe, 1964.
50 / 60

56

1 bouteille château **MONTROSE**,
grand cru classé Saint Estèphe, 1993.
20 / 30

57

2 bouteilles **COS D'ESTOURNEL**,
grand cru classé Saint Estèphe, 1993.
80 / 100

58

7 bouteilles château **SAINT LOUIS**,
Saint Estèphe, 1976.
50 / 60

59

1 magnum château **PIPEAU**, grand cru
Saint Émilion, 1978.
1 jéroboam château **LA RIVALERIE**,
grand vin de bordeaux,
1^{res} côtes de Blaye, 1982.
10 / 15

60

5 bouteilles château **LA GRÂCE DE DIEU**,
grand cru Saint Émilion, 1969.
2 bouteilles château **LA GRÂCE DE DIEU**,
grand cru Saint Émilion, 1971.
20 / 30

61

6 bouteilles château **PUY RAZAC**,
grand cru Saint Émilion, 1976.
30 / 40

62

5 bouteilles château **MONTBOUSQUET**,
grand cru Saint Émilion, 1976.
40 / 50

63

1 bouteille château **ROUDIER MONTAGNE**,
Saint Émilion, 1964.
2 bouteilles château **CAP DE MOURLIN**,
grand cru classé Saint Émilion, 1964.
3 bouteilles château **LARMANDE**,
grand cru classé Saint Émilion, 1967.
2 bouteilles château **PONTET CLAUZURE**,
grand cru Saint Émilion, 1976.
60 / 80

64

2 bouteilles château **CHEVAL BLANC**,
1^{er} grand cru classé
Saint Émilion, grand cru Héritiers Fourcaud
Laussac, 1993.
300 / 350

65

1 bouteille château **L'ANGELUS**,
grand cru classé Saint Émilion, 1986.
1 bouteille château **L'ANGELUS**,
grand cru classé Saint Émilion, 1971.
80 / 100

66

8 bouteilles château **LATOUR**,
1^{er} grand cru classé Pauillac, 1974.
750 / 850

67

1 bouteille **LES FORTS DE LA TOUR**,
Pauillac, 1983.
40 / 50

68

3 bouteilles château **LAFITE ROTHSCHILD**,
Pauillac, 1993.
700 / 800

69

1 bouteille château **PICHON LALANDE**,
grand cru classé Pauillac, 1974.
1 bouteille château **PONTET-CANET**,
grand cru classé Pauillac, 1975.
30 / 40

70

2 bouteilles château **MOUTON**
ROTHSCHILD, Pauillac, 1993.
Dessin de Balthus sur l'étiquette.
250 / 300

71

8 bouteilles château **MOUTON**
ROTHSCHILD, Pauillac, 1968.
Dessin de Bona sur l'étiquette.
1 000 / 1 200

72

1 bouteille château **MOUTON**
ROTHSCHILD, Pauillac, 1974.
Dessin de Motherwell sur l'étiquette.
100 / 150

73

4 bouteilles château **MOUTON**
ROTHSCHILD, Pauillac, 1969.
Dessin de Joan Miro sur l'étiquette.
150 / 180

74

1 bouteille château **LYNCH BAGES**,
grand cru classé Pauillac, Médoc, 1979.
1 bouteille château **LYNCH BAGES**,
grand cru classé Pauillac, Médoc, 1983.
60 / 80

75

2 bouteilles château **LYNCH BAGES**,
grand cru classé Pauillac, Médoc, 1978.
60 / 80

76

2 bouteilles château **LYNCH BAGES**,
grand cru classé Pauillac, 1993.
60 / 80

77

6 bouteilles château **LYNCH BAGES**,
grand cru classé Pauillac, 1969.
300 / 350

78

2 bouteilles château **LA LAGUNE**,
grand cru classé Haut Médoc, 1961.
3 bouteilles château **LA LAGUNE**,
grand cru classé Haut Médoc, 1979.
100 / 120



79

5 bouteilles château **MAUCAILLOU**, grand vin exceptionnel Moulis, 1967.

1 bouteille château **LA TOUR**

HAUT-CAUSSAN,

Médoc cru bourgeois, 1982.

2 bouteilles château **FOURCAS**

HOSTEN,

Médoc, 1979.

20 / 30

80

2 bouteilles domaine de **CHEVALIER**, grand cru classé Pessac Leognan, 1993.

40 / 60

81

6 bouteilles l'Esprit de **CHEVALIER**, Pessac Leognan, 1993.

120 / 150

82

1 bouteille château **HAUT BRION**, 1er grand cru classé, 1974.

60 / 80

83

1 bouteille château **HAUT BRION**, 1er grand cru classé, 1977.

60 / 80

84

1 bouteille château **HAUT BRION**, 1er grand cru classé, 1986.

150 / 200

85

3 bouteilles château **HAUT BRION**,

1er grand cru classé Pessac-Léognan, 1993.

450 / 500

86

6 bouteilles château **BEAUSÉJOUR**, Pomerol, 1976.

60 / 80

87

7 bouteilles château **LA CROIX DU CASSE**, Pomerol, 1966.

40 / 60

88

1 bouteille **PÉTRUS**, Pomerol, 1982.

1 800 / 2 000

89

1 bouteille **PÉTRUS**, Pomerol, 1982.

1 800 / 2 000

90

8 bouteilles château **L'ENCLOS**, Pomerol, 1979.

80 / 120

91

3 bouteilles château **LA POINTE**, grand cru Pomerol, 1966.

5 bouteilles château **LA POINTE**, grand cru Pomerol, 1967.

40 / 60

92

ARMAGNAC, réserve spéciale, Braconnier, Beaumarchais, Gers, 1942.

40 / 60

93

1 caisse de 2 bouteilles de **CHAMPAGNE** Moët et Chandon à Epernay, cuvée Dom Pérignon vintage, 1985 et 1988. Coffret n° 0462.

80 / 100

94

1 magnum de **CHAMPAGNE** Moët et Chandon, cuvée

250^{ème} anniversaire vintage, 1983 / 1993.

Dans un panier tressé.

30 / 40



95

Album AMICORUM

Comprenant cinquante dessins divers, dont :

- Atelier de REMBRANDT

Le Baptême du christ.

Plume et encre brune.

17,5 x 24,5 cm.

- Attribué à Esaias VAN DEVELDE (1587-1630)

Le Retour des pêcheurs.

Crayon noir.

16 x 22,5 cm.

Annoté en bas à gauche "E.vveldef".

Album à l'italienne, reliure plein chagrin rouge, le plat supérieur frappé aux fers dorés portant l'inscription « à Hermine » cernée d'une guirlande de feuilles de chêne, dans un encadrement d'enroulements et palmettes, le dos à palmettes.

21,5 x 29 cm.

4 000 / 6 000

96

[PHARMACIE]

Recettes diverses manuscrites sur papier vergé.

Ex-libris « Ex Bibliotheca Emanuelis Ollier ».

Volume in-8°. Reliure en cuir, dos à nerfs orné, plats ornés d'une armoirie dorée aux petits fers.

150 / 200

* 97

[REGISTRE]

Registre de naissances, de 1651 à 1824.

Formulaire imprimé et complété à l'encre manuscrite en espagnol, rempli de 1651 à 1824. Reliure en cuir gaufré et clouté, fermant à deux pentures en laiton, dos à 5 nerfs.

35 x 25 x 9 cm.

80 / 100



98

Jean Nicholas Louis DURAND

Recueil et Parallèle des Édifices de tout genre anciens et modernes, remarquables par leur beauté, par leur grandeur ou par leur singularité, et dessinés sur une même échelle.

Vincent, Fréal & C^{ie}, Paris. Porte-folio, in plano, à l'italienne. Suite de 66 planches comprenant un titre gravé par Baltard, encadré de seize représentations d'édifices célèbres, et de quatre représentations allégoriques des continents dans chaque angle, une table alphabétique des figures gravées, et 63 planches d'architecture gravées au trait qui n'ont pas été repliées (49,5 cm x 65,5 cm) numérotées 1 à 63.

Ce recueil entièrement gravé connu sous le nom de «Grand Durand» était destiné, à l'aide de schémas, plans et coupes, à réunir et comparer les principaux édifices et monuments de tout type depuis l'Antiquité. Pour plus de clarté ces derniers sont rangés par genres et sont représentés à la même échelle. L'édition originale était composée de 90 planches d'architecture (86 numérotées de 1 à 86 et 4 planches bis).

200 / 300



99

Jean Baptiste DE LA RUE, architecte

Traité de la coupe des pierres ou Méthode facile et abrégée pour se perfectionner en cette science. Examiné et approuvé par l'Académie Royale d'Architecture : dédié au Roi.

Chez Charles-Antoine JOMBERT père, libraire du roi pour l'Artillerie et le Génie, à l'Image Notre-Dame. Paris, 1764.

In-folio, reliure plein veau, dos à nerfs orné, tranches rouges.

Frontispice allégorique gravé par Thomassin d'après Bertin datée 1738, vignette de titre gravée par Aveline d'après Cochin fils, 67 planches (manque la planche VII) dont certaines dépliantes ou à volvelles, certaines en double au verso de la même planche ou sur un feuillet séparé qui fait face à la suite du texte ayant pour but de faciliter la lecture et 6 planches chiffrées A à F pour le Petit traité de Stéréotomie.

300 / 400

100

Pierre de NOLHAC

La création de Versailles d'après les sources inédites.

Étude sur les origines et les premières transformations du château et des jardins.

Librairie L. Bernard, Versailles, 1901. In folio, demi-reliure à coin maroquin, dos à nerfs orné. Portrait de Louis XIV en frontispice.

Très abîmé.

40 / 60

101

Julien GUADET

Éléments et théorie de l'architecture, cours professé à l'École Nationale et Spéciale des Beaux-Arts.

Paris, Librairie de la construction moderne, s.d. 4 vol. in-8.

Nombreuses figures in-texte. 6ème édition avec une notice sur la vie et les œuvres de Julien Guadet par J.-L. Pascal.

80 / 100



102

Paul LETAROUILLY

Édifices de Rome moderne ou recueil des palais, maisons, églises, couvents et autres monuments publics et particuliers les plus remarquables de la ville de Rome.

1 volume in-4 de texte, Bance éditeur, 1857. 3 volumes in-Folio de planches gravées. Typographie de Firmin Didot Frères, Paris, 1840-1850 pour les tomes 1 et 2, Bance éditeur, 1857, pour le tome 3. Importantes tâches et mouillures, dos abîmés.

200 / 300

103

Eugène VIOLLET LE DUC

- *Histoire d'une maison.*

Paris, Hetzel & Cie, s.d.. Frontispice par Viollet Le Duc

« Le Vieux Chateau ». Demi-reliure, dos à nerfs doré au petits fers.

- *Histoire d'un dessinateur.*

Paris, Hetzel & Cie, s.d.. Frontispice en couleur par Viollet Le Duc

« NVLLA DIES SINE LINEA ». Demi-reliure, dos à nerfs doré aux petits fers.

- *Dictionnaire raisonné du Mobilier Français.*

Paris, Bance éditeur et Morel et Cie éditeurs, 1858 à 1875. 6 tomes.

200 / 300

104

[**HÉRALDIQUE**]

HOZIER (Louis-Pierre d') et Antoine-Marie d'**HOZIER DE SÉRIGNY**.
Armorial Général ou Registres de la Noblesse de France.

Paris, Firmin Didot, Frères & Fils, Fac-Similé de l'édition originale.

7 registres en 13 volumes, grand In-4°, rel. demi-basane teinté et percaline, dos à nerfs.

Réimpression textuelle de l'édition originale de 1738-1768

(six registres avec une table des noms), ouvrage réédité chez Didot de 1865 à 1908 (augmenté d'un septième registre, mais avec une table pour les six premiers seulement).

200 / 250

105

LA ROQUE (Louis de) et Édouard de **BARTHÉLEMY**

Catalogue des Gentilshommes en 1789 et des familles anoblies ou titrées depuis le premier Empire jusqu'à nos jours, 1806-1866.

Paris, Dentu, Aubry, 1866. 2 tomes, in-8, demi-basane vert, dos à nerfs doré aux petits fers de fleurs de lys sur fond d'étoiles.

50 / 60

106

FLORIAN

Fables choisies.

Paris, Librairie Marpon & Flammarion, s.d. deuxième série.

Deux volumes in-4° à l'italienne.

Illustration par les artistes japonais Ka-no Tomo-nobou et Kadji-ta Han-ko.

200 / 250

107

Maurice et Jacques GODDET, textes manuscrits autographes

recueillis par *Les Joies du sport.*

Paris, Le Document, 1932.

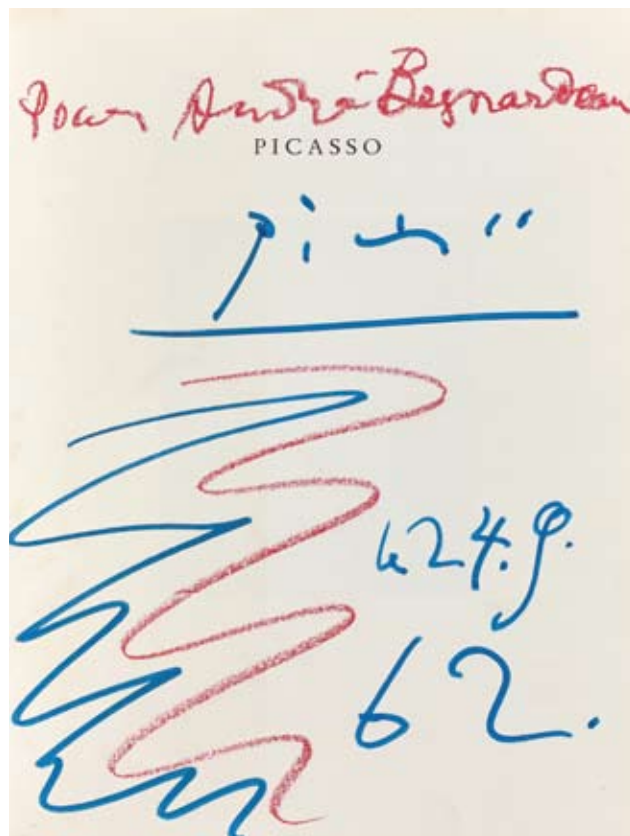
Porte-folio de lithographies, in-2 (45 x 34 cm), sous emboîtement

dépliant toilé. Illustrations de UZELAC. Présentation de Jules Rimet, Président du Comité National des Sports.

Manque : 2 planches illustrées (escrime et canot automobile)

8 pages descriptives (le canot automobile et la pêche sportive).

100 / 150



* 108

DIEHL Gaston

Picasso.

Flammarion, Les maîtres de la peinture moderne.

Page de titre dédiée par Picasso «Pour André Besnardeau, Picasso, le 24.9.62».

Prov. Collection Jean Cocteau.

Collection Madeleine Bourret - Collection André Besnardeau.

100 / 120



109

Important lot d'environ 700 **buvards** publicitaires : médicaments, piles électriques, bicyclettes, charbons, horlogerie, assurances, meubles, jeux, jouets, sports, biscuits, huiles, vins, liqueurs, eau, librairie, parfumerie, savon, vêtements, chaussures, produits d'entretien, lessive, etc.

Dans des protège-cahiers Le Meunier, son fils et l'âne.

100 / 150



*** 110**

D'après Jean COCTEAU (1889-1963)

Marin de dos.

Lithographie signée dans la planche et numérotée 3/75.

39,5 x 32 cm (à vue).

Joint : Reproduction d'après Jean Cocteau, *Le Baiser*,

16 x 11 cm (à vue).

Prov. Collection Jean Cocteau.

Collection Madeleine Bourret - Collection André Besnardeau.

60 / 80

* 111

D'après Jean COCTEAU (1889-1963)

Couple au bord de la mer.

Lithographie en couleur, signée et datée 1961 dans la planche.

Dédicace autographe «à Madeleine et à ses filles parce qu'elles se couchent dessus, Jean Cocteau, 1961».

Feuillet : 52 x 37 cm.

Planche : 29,5 x 23,5 cm.

Prov. Collection Jean Cocteau.

Collection Madeleine Bourret

Collection André Besnardeau.

120 / 150



* 112

D'après Jean COCTEAU (1889-1963)

Portrait au serpent.

Lithographie signée dans la planche.

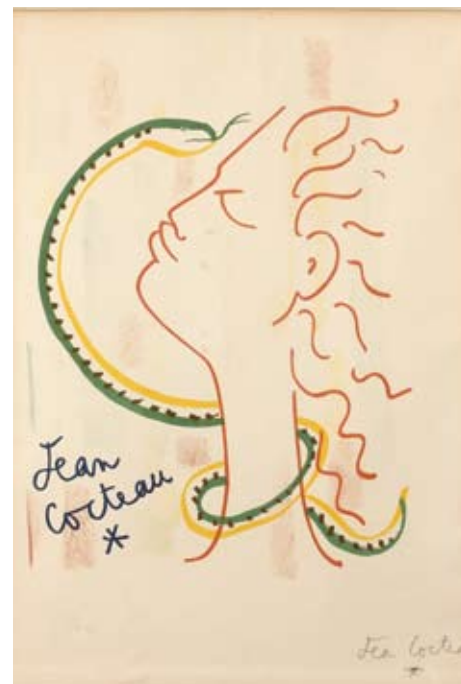
51 x 36,5 cm.

Prov. Collection Jean Cocteau.

Collection Madeleine Bourret

Collection André Besnardeau.

60 / 80



* 113

D'après Jean COCTEAU (1889-1963)

Double portrait d'hommes béliers aux poissons.

Lithographie, signée dans la planche.

Deux exemplaires l'un numéroté E.A. au crayon, les deux portant le cachet de Jean Cocteau.

Feuillet 56 x 76 cm.

Planche : 49,5 x 58 cm.

Prov. Collection Jean Cocteau.

Collection Madeleine Bourret

Collection André Besnardeau.

150 / 200



114

Jean Gabriel DOMERGUE (1889-1962)

Femme à l'éventail.

Gravure en couleur, épreuve d'artiste.

Dessin au crayons de couleurs représentant une femme de profil et signature dans la marge en bas à droite.

Planche : 32,5 x 44 cm.

Feuillet : 40,5 x 52 cm (à vue).

250 / 300



115

Kees VAN DONGEN (1877-1968)

Le Coquelicot, affiche pour le Musée d'Albi, 1960.
(J. Juffermans p. 175).

45,5 x 38 cm.

Lithographie en couleurs. Epreuve avant lettre sur vélin numérotée 7/70, signée au stylo bille.

Feuillet : 47 x 63,5 cm.

Légèrement jaunie, quelques taches dans les marges, traces d'adhésif brunes au verso. Bonnes marges.

2 000 / 3 000



7/70

Van Dongen

116

Fernand LEGER (1881-1955), d'après

Nature morte aux clés et serrure.

35,2 x 44 cm.

Lithographie en couleurs. Epreuve sur vélin numérotée 94/ 100.

Cachet sec de l'éditeur Maeght.

Feuillet : 43 x 56 cm.

Légèrement jaunie, quelques rousseurs, restes d'adhésif brunis au verso. Bonnes marges.

200 / 300



117

Fernand LEGER (1881-1955), d'après

Formes et colombes.

Deux affiches d'exposition : FLEGER 1881 - 1955.

Deux lithographies en couleurs sur vélin mince.

Feuillets : 67,5 x 50 cm.

Légèrement jaunies, quelques traces de plis et cassures, l'une avec de petites déchirures dans le bord inférieur.

Bonnes marges.

150 / 200



118

Pablo PICASSO (1881-1973)

La Danse des Faunes, Cannes 1957.

(Mourlot 291)

40,7 x 52,5 cm.

Lithographie.

Épreuve sur vélin avec fond ocre, édition à 1000 exemplaires avec la signature imprimée en bas à droite.

Publiée au profit du journal Le Patriote.

Feuillet : 48 x 64 cm.

Quelques plis dans les bords, légères rousseurs, petits trous dans la marge inférieure. Bonnes marges.

400 / 500

119

Pablo PICASSO (1881-1973)

Le Vieux Roi, Cannes 1959.

(Mourlot 317 ; Bloch 869)

64,5 x 49,5 cm.

Lithographie.

Épreuve sur vélin d'une édition à 1000 exemplaires avec la signature imprimée en bas à droite. Publiée au profit du journal Le Patriote.

Légers plis et rousseurs dans les bords, un peu jaunie.

Feuillet : 66,5 x 49,7 cm.

400 / 500



120

Pablo PICASSO (1881-1973), d'après

Don Quichotte, 10 - 08 - 55.

35 x 28,5 cm. Impression offset sur vélin, portant le numéro 384 au composteur au verso.

Feuillet : 37,5 x 55,5 cm.

Légères rousseurs, quelques plis de manipulation.

100 / 150

121

Pablo PICASSO (1881-1973), d'après

Ronde de la Jeunesse, 2 - 107 - 59.

Sujet : 50 x 44 cm.

Lithographie en couleurs. Épreuve sur vélin Arches crème, date et signature imprimées en bas à droite.

Feuillet : 65 x 50 cm.

Légères rousseurs, quelques traces de plis dans le bord supérieur. Bonnes marges.

200 / 300

123

Pablo PICASSO (1881-1973), d'après

Colombe de la Paix, 28 - 12 - 61.

45 x 54 cm.

Lithographie en couleurs.

Épreuve sur vélin Arches crème,

signée en bas à droite,

numérotée 9/200.

Feuillet : 50 x 66 cm.

Quelques traces de plis de manipulation, infimes rousseurs, trace d'humidité dans le bas ayant entraîné un léger manque dans le bord gauche.

400 / 500



122

Pablo PICASSO (1881-1973), d'après

Colombe de la Paix, 28 - 12 - 61.

45 x 54 cm.

Lithographie en couleurs. Épreuve sur Japon nacré, signée en bas à droite, numérotée 5/30.

Feuillet : 50,3 x 65 cm.

Pliure diagonale cassée traversant le sujet.

Légère mouillure dans le bas, infimes taches et salissures, quelques cassures et petits accidents dans les bords.

300 / 500

124

Pablo PICASSO (1881-1973), d'après

Tête de clown, 24 - 1 - 62.

59 x 42 cm.

Lithographie en couleurs. Épreuve sur vélin Arches crème, signée en bas à droite, numérotée 180/200.

Feuillet : 65 x 50 cm.

Légèrement jaunie, petites rousseurs.

Quelques petites cassures.

Bonnes marges.

600 / 800

125

Pablo PICASSO (1881-1973), d'après

Femme assise en buste de face.

Lithographie en couleurs.

72 x 53,5 cm.

Traces de plis, cassures et quelques accidents dans les bords.

200 / 250

126

Pablo PICASSO (1881-1973), d'après

Colombe en vol.

Grand format : 3 exemplaires, petit format :

1 exemplaire.

38 x 52 cm.

Impressions offset sur feuillets minces, signature imprimée en bas à droite.

Nombreuses cassures, pliures, accidents, mouillures et quelques taches.

Ensemble 4 planches.

100 / 200

127

Pablo PICASSO (1881-1973), d'après

Fillettes dansant.

32 x 28 cm.

Impression sur fond teinté d'après un dessin.

Feuillet : 50 x 62 cm.

Légères salissures. Grandes marges.

80 / 100



128

Léonard Tsuguharu FOUJITA (1886-1968)

Vierge à l'enfant entourée d'angelots.

Lithographie signée en bas à droite au crayon, monogrammée et datée 64 en bas au milieu, numérotée H.C.

200 / 300



129

Pierre-Yves TRÉMOIS (né en 1921)

La femme au poulpe.

Lithographie, signée au crayon et datée 74 en bas vers le milieu, dans la marge et numérotée 61/65.

Feuillet : 59,5 x 68 cm (à vue).

Planche : 46 x 56,5 cm.

40 / 60

130

Ensemble de **photographies** et reproductions de photographies de presse Chanel.

Coco Chanel dans son salon, portrait imaginaire de Coco Chanel par Lagerfeld, Coco Chanel par Cécil Beaton, Amanda Harlech, vers 1930, défilé Coco Chanel et ses mannequins, Coco Chanel ajustant un vêtement, Coco Chanel et Antoinette Stroyberg, Coco Chanel par François KOLLAR, la robe Ford, Salon de Coco Chanel, deux photographies de Coco Chanel et Romy Schneider, deux photographies de la boutique de la rue Cambon, deux photographies de l'escalier de la rue Cambon et quelques autres photographies dont un autoportrait de Karl Lagerfeld.

50 / 60



131

Caroline de CAYLUS, XIX^e siècle

Ruine au bord de l'eau.

Dessin à l'encre, situé à Buzançois, daté 25 juillet 1804 et signé dans la marge.

Inscription « Donnée à Mr C.B.B. de Beauvillier ».

22 x 32 cm (à vue).

40 / 60



132

École du XIX^e siècle

Portrait de jeune femme.

Dessin au crayon.

Format ovale : 23,5 x 18 cm.

40 / 60

133

ÉDOUARD DETAILLE (1848-1912)

Général de division suivi de son officier d'ordonnance saluant la foule.

Dessin au crayon, à la plume, rehauts de blanc, crayons de couleur, gouache.

Signé ÉDOUARD DETAILLE, daté 1892 et dédié

« À Pierre Giffant, bien cordialement » en bas à droite.

21 x 17,5 cm (à vue).

400 / 500



134

École FRANÇAISE du XIX^e siècle, dans le goût du XVIII^e siècle.

Portrait de femme à la couronne de Laurier.

Pastel.

54,5 x 46 cm (à vue).

180 / 220



136

École FRANÇAISE, vers 1800

Portrait de femme au bonnet de dentelle.

Pastel.

53 x 44 cm (à vue).

180 / 220

135

École FRANÇAISE, vers 1800

Portrait de femme au col de fourrure.

Pastel.

59 x 48,5 cm (à vue).

180 / 220



137
École du XIX^e siècle
La Crucifixion.
Huile sur toile.
31,5 x 21 cm.
100 / 150



138

École FRANÇAISE du XIX^e siècle

La pêche.

Deux huiles sur toile.

32,5 x 46 cm.

300 / 400





139

École FRANÇAISE du XIX^e siècle

Lecture et musique dans un parc.

Huile sur toile, rentoilée.

43 x 39 cm.

100 / 150

140

École FRANÇAISE, vers 1800

Promenade dans un parc.

Huile sur toile.

32,5 x 24 cm.

Trou, toile enfoncée.

200 / 300

141

École FRANÇAISE du XIX^e siècle

Saint Jérôme tenant un crâne.

Huile sur panneau.

38 x 30,5 cm.

150 / 200



142

École FRANÇAISE du XIX^e siècle,
dans le goût de Greuze

Jeune garçon aidant à nourrir les poules.

Huile sur toile.

65 x 54 cm.

Accidents, manques et restaurations.

Toile détendue.

200 / 300



143

École FRANÇAISE du XIX^e siècle

Portrait de Marquise.

Huile sur toile.

38 x 29 cm.

120 / 150



145

Albert Alexandre LENOIR (1801-1891)

Paysages sous la neige.

Deux gouaches ovales sur tissu, contrecollées sous verre,
signées en bas à droite.

21 x 26,8 cm

400 / 600

144

École FRANÇAISE, vers 1850

Portrait d'officier Hussard.

Huile sur toile.

65 x 54 cm.

Manques et repeints.

350 / 400



146

Marcel BLAIRAT (1849/55-?)

Campement, scène orientaliste.

Aquarelle, signée en bas à droite

14,5 x 23 cm

150 / 200





147

Henri HARPIGNIES (1819-1916)

Paysage, 1909.

Lavis signé et daté en bas à droite.

8,5 x 11 cm (à vue).

Petite déchirure en haut à gauche.

200 / 300



148

Henri HARPIGNIES (1819-1916)

Chemin animé, 1900.

Aquarelle signée et datée en bas à gauche,
dédiacée en bas à gauche : « Bon souvenir de Léon ».

8,2 x 12,5 cm (à vue).

400 / 500



149

Alexandre IACOVLEFF (1887-1938)

Portrait d'enfant, 1938.

Sanguine signée et datée en bas à droite.

45 x 38 cm.

Tâches, piqûres, petits frottages, salissures, insolé.

3 000 / 5 000



150
BOULNOIS

Chalutiers au large.

Huile sur toile, signée en bas à droite,
contresignée et titrée au dos.

55 x 46 cm.

120 / 180

151

Louis Agricol MONTAGNÉ (1879-1960)

Les tireurs de sable devant Avignon.

Huile sur toile, signée en bas à droite.

50 x 65 cm.

300 / 400

152

Albert HIRTZ (XIX-XX)

Calvaire près de Guimilliau.

Huile sur toile.

46 x 61,5 cm.

200 / 300

153

André GAGEY (1888-?)

Village Breton, Le Guildo.

Huile sur toile signée en bas à gauche.

59,5 x 73,5 cm.

200 / 300



154

Valentino VILLETARD (XXe siècle)

Le Percheron, 190?.

Huile sur toile, signée et datée en bas à droite.

35 x 46 cm.

Manques.

100 / 150



155

Franck ELIM (XIX-XXe siècle)

Cheval et son cavalier.

Huile sur toile, signée en bas à droite.

60 x 73,5 cm.

Restauration en bas à gauche.

200 / 300



156

Narcisse DIAZ DE LA PENA (1807-1876), attribué à

Bohémienne, enfant et chien en forêt, 1859.

Huile sur panneau signée en bas à gauche et datée.

Repeints.

40x29cm

Bibliographie :

« Narcisse Diaz de la Pena, catalogue de l'œuvre peint », Pierre et Rolande Miquel, ACR Édition, Paris, 2006, reproduit et décrit page 306, n° 1902

Provenance:

Vente Sotheby's NY, le 22/5/1990, n° 162

1 000 / 1 500



157

Édouard BERNAUT (1890-1981)

Le chemin vers la campagne, Creuse.

Huile sur panneau, signée en bas à droite, titrée et située au dos au crayon.

27 x 22 cm.

100 / 150



158

Édouard BERNAUT (1890-1981)

Matin dans les champs.

Huile sur panneau, signée en bas à gauche, titrée au dos.

16 x 23,5 cm.

100 / 150

159

LE PHO (1907-2001)

Vase de fleurs et fruits sur un entablement.

Huile sur soie marouflée sur isorel, signée en bas à droite.

85,5 x 39,5 cm.

Petits trous et petit éclat.

6 000 / 8 000



160

Jules René HERVÉ (1887-1981)

Lavandières au bord de la rivière.

Huile sur toile, signée en bas à gauche, contresignée au dos.

38 x 46 cm.

1 000 / 1 200





161

Ker-Xavier ROUSSEL (1867-1944)

Couple enlacé.

Huile sur carton marouflé sur panneau parqueté, signée en bas à gauche.

Au dos :

- sur une étiquette, à l'encre :

N° « 15978 le couple enlacé ».

- étiquette, numéro imprimé 1874.

- au crayon bleu : 1903.

Griffures, petits manques en bordure, petite déchirure, restauration.

59,5 x 61 cm.

3 000 / 4 000



162

Maurice Henri HENSEL (1890-?)

Portrait d'homme au chapeau, 1915.

Gouache sur carton, signée et datée en bas à droite.

47 x 31 cm.

60 / 80



163

André PLANÇON (1898-1981)

Danseuse, 1936.

Huile sur toile, signée et datée en bas à droite.

74,5 x 62 cm.

400 / 500

164

GUSTAVE MADELAIN (1867-1944)

La rue Saint-Martin animée, l'église Saint Nicolas des Champs.

Huile sur toile, signée en bas à gauche.

62 x 80,5 cm.

Accidents, réparations.

400 / 500



165

École FRANÇAISE, vers 1900

Portrait d'élégante au miroir.

Huile sur panneau.

46,5 x 27 cm.

80 / 100

166

Pierre GRISOT (1911-1995)

Jeune femme au chapeau.

Huile sur panneau, signée en bas à gauche.

35 x 26,5 cm.

200 / 300



167

Yvon RAZGOUR (1914-1979)

Village, 63.

Huile sur toile, signée et datée en bas à gauche.

50 x 65 cm.

150 / 200



168

PEKALSKI

Bord de rivière, sept. 59.

Huile sur toile, signée et datée en bas à droite.

65 x 50 cm.

300 / 400



169

École Moderne, XX^e siècle

Vue de Macao.

Huile sur toile, portant une inscription illisible en bas à droite.

51,5 x 65 cm

400 / 500

170

Jean-Paul PROIX (né en 1926)

Rochers dans la rivière.

Toile, signée en bas à droite.

89 x 116 cm.

700 / 800

171**KAMMAVACA**

Manuscrit bouddhique composé de 16 feuillets et deux couvertures en bois laqué. Important décor en laque rouge et or de divinités, texte « Pali » apposé en une épaisse couche de laque noire.

Birmanie, XIX^e siècle.

60,5 x 14,5 x 4,2 cm.

Manque dans les angles.

300 / 500

172**KAMMAVACA**

Manuscrit bouddhique composé de 16 feuillets et deux couvertures en bois laqué. Important décor en laque rouge et or de divinités, personnages et animaux fantastiques, texte « Pali » apposé en une épaisse couche de laque noire.

Birmanie, XIX^e siècle.

54,5 x 11,8 x 3,5 cm.

Manques dans les angles, deux feuillets recoupés.

Une couverture plus petite à décor géométrique en registre.

200 / 400

173**KAMMAVACA**

Manuscrit bouddhique composé de 16 feuillets et deux couvertures en bois laqué. Important décor en laque rouge et or de divinités dans des nuées, texte « Pali » apposé en une épaisse couche de laque noire.

Birmanie, XIX^e siècle.

58,5 x 14,5 x 4,4 cm.

Bon état, petits manques dans les angles.

400 / 600

174**KAMMAVACA**

Manuscrit bouddhique composé de 10 feuillets et deux couvertures en bois laqué. Important décor en laque rouge et or de divinités sur les couvertures, texte « Pali » apposé en une épaisse couche de laque noire.

Birmanie, XIX^e siècle.

59,5 x 14,5 x 3,2 cm.

200 / 400

175**KAMMAVACA**

Manuscrit bouddhique composé de 16 feuillets et deux couvertures en bois laqué. Important décor en laque rouge et or d'entrelacs et motifs géométriques en registres sur les couvertures, de divinités et personnages fantastiques sur les feuillets, texte « Pali » apposé en une épaisse couche de laque noire.

Birmanie, XIX^e siècle.

57,8 x 13,2 x 4 cm.

Usures, petits manques dans les angles.

300 / 500

176**KAMMAVACA**

Manuscrit bouddhique composé de 15 feuillets et deux couvertures en bois laqué. Important décor en laque rouge et or de motifs floraux sur les couvertures, de divinités et personnages fantastiques sur les feuillets, texte « Pali » apposé en une épaisse couche de laque noire.

Birmanie, XIX^e siècle.

54 x 12,4 x 3,5 cm.

Usures du décor, petits manques dans les angles, traces de cire.

300 / 500

177**KAMMAVACA**

Manuscrit bouddhique composé de 16 feuillets et deux couvertures en bois laqué. Important décor en laque rouge et or de divinités dans des nuées et de personnages fantastiques, texte « Pali » apposé en une épaisse couche de laque noire.

Birmanie, XIX^e siècle.

58,5 x 13,8 x 4,4 cm.

Petits manques dans les angles.

400 / 600

178**KAMMAVACA**

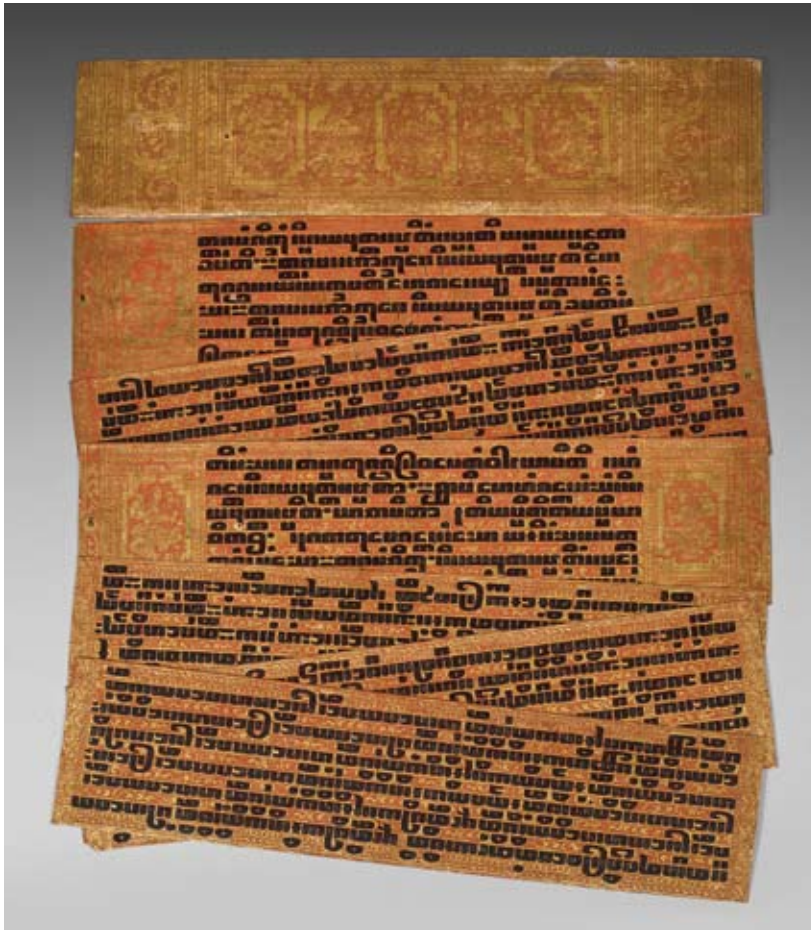
Manuscrit bouddhique composé de 16 feuillets et deux couvertures en bois laqué. Important décor en laque rouge et or de divinités, texte « pali » apposé en une épaisse couche de laque noire.

Birmanie, XIX^e siècle.

55,2 x 12,9 x 3,4 cm.

Usures, et petits manques dans les angles.

300 / 500



179

Beau KAMMAVACA

Manuscrit bouddhique composé de 16 feuillets et deux couvertures en bois laqué. Important décor en laque rouge et or de divinités sur les deux faces des couvertures, de divinités et rinceaux feuillagés sur les feuillets, texte « Pali » apposé en une épaisse couche de laque noire.

Birmanie, XIX^e siècle.

58,2 x 14,2 x 3,8 cm.

Bel état.

400 / 600

180

KAMMAVACA

Manuscrit bouddhique composé de 16 feuillets et deux couvertures en bois laqué. Important décor en laque rouge et or de divinités et animaux stylisés sur les couvertures et les premiers feuillets, texte « Pali » apposé en une épaisse couche de laque noire, sur un fond en laque argentée sur les feuillets intérieurs.

Birmanie, XIX^e siècle.

52 x 11,8 x 3,8 cm.

Usures, et petits manques dans les angles.

300 / 500

181

KAMMAVACA

Manuscrit bouddhique composé de 16 feuillets et deux couvertures en bois laqué. Important décor en laque rouge et or de divinités et motifs géométriques, texte « Pali » apposé en une épaisse couche de laque noire.

Birmanie, XIX^e siècle.

57 x 12,9 x 3,9 cm.

Usures et manques dans les angles.

300 / 500

182

FUZULI - DIVAN

Manuscrit persan sur papier beige rosé. Texte : 13 lignes par page en écriture «nasta'liq» sur une ou deux colonnes, délimité par des bandeaux. Enluminures : première double page à frontispice, texte et titres inscrits dans des cartouches nuagés sur fond or enluminé de fleurettes, bordés de rinceaux floraux or.

Double page finale enluminée autour d'un colophon.

Reliure : à rabat, en cuir vert, à médaillons et écoinçons floraux estampés.

Iran, XVII^e siècle.

20,8 x 12,5 cm.

Plusieurs pages renforcées ou réemmarginées.

2 000 / 2 500

183

CORAN

Manuscrit ottoman sur papier. Texte : 15 lignes par page en écriture «Naskhi». Enluminures : double frontispice enluminé autour de deux rondeaux de texte et page finale à colophon enluminée.

Enluminures marginales à motifs floraux variés. Reliure : à rabat, en cuir brun, à médaillons et écoinçons floraux estampés et dorés.

Turquie, signé Hafiz Mustafa al Wahabi, daté 1250 A.H./1834 A.D.

17,5 x 11,5 cm.

Quelques pages abimées, recollées.

2 000 / 3 000

184

TRAITÉ RELIGIEUX

Manuscrit ottoman sur papier. Texte : 25 lignes par page en écriture «Naskhi». Enluminures : un «Sarloh».

Reliure : à rabat, en cuir brun, à médaillons dorés ponctués et bordures d'entrelacs finement gravés. Intérieur des plats et contreplats décorés d'un réseau de croisillons or.

Turquie, signé Ubaidullah al-Dahati, daté 1212 A.H./1793 A.D.

22 x 14 cm.

1 500 / 2 500

185

CORAN

Manuscrit ottoman sur papier. Texte : 15 lignes par page en écriture «naskhi». Enluminures : double frontispice et colophon enluminés.

Cartouches de titres inscrits en caractères blancs sur fond or, enluminures marginales florales.

Reliure : à rabat, en cuir brun rouge, à médaillons, bordures et écoinçons floraux estampés, dorés et laqués.

Turquie, daté 1272 A.H./1855 A.D.

17 x 12,3 cm.

2 000 / 2 500

186

CORAN

Manuscrit ottoman sur papier. Texte : 15 lignes par page en écriture «naskhi». Enluminures : double frontispice et fines enluminures marginales. Cartouches de titres inscrits en caractères blancs sur fond or.

Reliure : en cuir brun, à médaillons et écoinçons estampés.

Turquie, XIX^e siècle.

16,2 x 11,3 cm.

Rabat lacunaire. Bel état.

2 000 / 2 500

187

AL-JAZULI - DALA'IL AL-KHAYRAT

Manuscrit ottoman sur papier. 80 folios. Texte : 11 lignes par page en écriture «naskhi». Annotations marginales. Enluminures : «sarloh», colophon et cartouches enluminés, double page figurant la Mecque et Médine.

Reliure : à rabat, en cuir brun, à médaillons et écoinçons estampés, dorés et laqués.

Turquie, daté 1175 A.H./1775 A.D.

16,8 x 10,5 cm.

Un plat lacunaire.

1 500 / 1 800

188

AL-JAZULI - DALA'IL AL-KHAYRAT

Manuscrit marocain sur papier. Texte : 11 lignes par page en caractères «Maghrebi» bleus, rouges et verts. Enluminures : double page figurant le tombeau et le minbar du Prophète. Cartouches polychromes prolongés par une fine enluminure marginale or.

Reliure : à rabat, en cuir brun estampé.

10 x 9,5 cm.

Première page lacunaire, quelques pages déchirées.

1 500 / 2 500

189

FIRMAN DU SULTAN ABDUL HAMID II (1876-1909)

Acte manuscrit sur papier, composé de cinq lignes en écriture «Divani» or, rouge et noire. Monogramme («Toughra») du sultan en caractères or. Timbre au verso.

Turquie, fin du XIX^e - Début du XX^e siècle.

81 x 56 cm.

1 500 / 1 800

190

MANUSCRIT RELIGIEUX MAGHRÉBIN

Manuscrit arabe sur papier. Texte en caractères «Maghrebi» de diverses couleurs.

Reliure : à rabat, en cuir à motifs estampés.

Maroc, XVIII^e - XIX^e siècle.

16,5 x 16 cm.

1 000 / 1 500

191

DEUX MANUSCRITS MAGHRÉBINS

Manuscrits arabes sur papier (commentaires religieux).

Texte en caractères «Maghrebi».

Reliures en cuir à motifs estampés.

Maroc, XVIII^e - XIX^e siècle, l'un daté 1192 A.H./1792 A.D.

21,5 x 17 cm et 18,5 x 14 cm.

1 000 / 1 500

192

MANUSCRIT RELIGIEUX

Texte : 6 lignes en écriture «Naskhi» et traduction interlinéaire en caractères «Nasta'liq» rouges.

Reliure : en papier-mâché laqué, décorée de fleurs à l'extérieur et l'intérieur des plats.

Éclats.

12,3 x 8 cm.

800 / 1 000



193

LONTAR composé de feuillets gravés abrités dans un coffret rectangulaire aux cotés et au couvercle gravés de motifs floraux à superbe patine d'usage. Le lien de reliure s'achève avec une pièce de monnaie perforée.

Bali.

28,5 x 5 x 7,5 cm.

150 / 300

194

ROULEAU DE THÈMES ASTROLOGIQUES, la bordure ornée d'une palissade d'arbres, tableau encadré par des représentations de Vajrapâni et de Mañjushri, composé de cases abritant des inscriptions, des objets rituels, des symboles auspiceux, des trigrammes, les animaux du zodiaque, des animaux fantastiques et des rapaces, des personnages dans diverses attitudes, et des lamas à chapeaux noirs pratiquant des rites tantriques, etc... Modifications probablement liées à un changement d'utilisateur.

Gouache sur toile.

Tibet, XIX^e siècle.

52 x 95 cm.

Accidents et usures, traces de coutures sur le pourtour.

250 / 350



195

Pierre dite « **Pierre de Mani** » tibétaine gravée du mantra «Om ma ni padme hum».

Tibet.

9,5 x 6 x 2,3 cm.

800 / 1 500

196

Pierre à imprimer gravée de pieds, de lotus et de bijoux.

Inde ou Népal.

Hauteur : 4,5 cm.

On y joint une marque en alliage cuivreux, avec une prise.

Inde ou Népal.

6,4 x 3,2 cm.

50 / 60

197

Lot de deux **sceaux** de section carrée en stéatite, l'un d'entre eux surmonté d'un lion. Chine, fin du XIX^e siècle.

Hauteurs : 5,5 et 6 cm.

50 / 60



198

Éventail en papier sur brins de bois sculptés et ajourés. Les deux faces sont peintes d'un décor de palais animé de personnages aux têtes en os ou ivoire, avec une dominante bleue sur une face et rouge sur l'autre. Coffret.

Chine, Canton, Fin du XIX^e siècle.

200 / 400



199

Lot de quatre **peintures sur soie**, contrecollées sur carton représentant des paysages animés de jeunes femmes et autres personnages dans la nature ou dans des architectures.

Chine, fin du XIX^e siècle.

46 x 34,5 cm.

250 / 400



200

Petite **tablette** en terre rose, inscrite d'écritures en cunéiforme. Syro-Mésopotamie, II^e millénaire avant J.-C.

Longueur : 4,6 cm.

200 / 300

201

Tablette de comptabilité rectangulaire en terre rose, inscrite en cunéiforme sur neuf lignes.

Mésopotamie, fin du III^e millénaire avant J.-C.

Longueur : 4,7 cm

Usures.

200 / 300

202

Fragment de **stèle** inscrit en arabe. Grauwacke.

Orient, probablement V^e siècle.

Hauteur : 7,4 cm.

Manque visible.

50 / 100

203

Fragment de **cône funéraire** en terre-cuite ocre à engobe rose, au nom de Surer, scribe royal et flabellifère à la droite du roi.

Égypte, Nouvel Empire, règne d'Amenhotep III, 1388 - 1350 avant J.-C.

Hauteur : 8 cm.

Pointe manquante.

Bibliographie : Davies, N.G., A corpus of inscribed egyptian funerary cones, Part I, Oxford, 1957, n°477.

200 / 300

204

Cachet ovale en calcaire inscrit en grec sur deux registres.

Calcaire.

Égypte, période copte.

Longueur : 7,7 cm.

Usures et chocs.

50 / 60

205

Sceau-Cylindre représentant deux génies ouvrant les portes du ciel au dieu Shamash. Entre eux, un croissant de lune.
Pierre verte.
Mésopotamie, période d'Akkad.
Hauteur : 2,8 cm.
Usure.

Sceau-Cylindre représentant une scène de banquet avec un personnage assis tenant une tige et deux personnages autour de lui.
Calcédoine blanchâtre.
Syrie du Nord, période médio ou néo-assyrienne.
Hauteur : 2 cm
300 / 400

207

Sceau-Cylindre en lapis-lazuli représentant une scène d'intercession. Devant un dieu assis sont placés cinq personnages debouts dont trois déesses Lama.
Mésopotamie, période paléo-babylonienne.
Hauteur : 3,1 cm.
Usure et petits chocs.
Provenance : Ancienne collection des années 1950.
300 / 400

208

Oushebti en faïence verte portant les instruments aratoires en relief et la barbe postiche. Il est inscrit sur deux colonnes ventrales au nom de « Padi-Horemheb ».
Égypte, XXVI^e dynastie, 664 - 525 avant J.-C.
Hauteur : 11,2 cm.
Cassé recollé, petit éclat au coude gauche.
400 / 600



211

Deux fragments de tissus anciens.
L'un portant une étiquette « Toile fine de lin provenant de la momie du Roi Ramsès II (Sésostri). XIX^e dynastie XV^e siècle av. J.C. ».
L'un portant une étiquette « Fragment de drap faisant partie du trousseau d'une prêtresse d'Hathor. Thèbes Haute-Egypte. XII^eme Dynastie – Env. 3000 ans av. J.C. ».
Encadrés sous verre.
Au dos, étiquettes de la vente aux enchères des collections du Dr. Gatineau.
40 / 60

206

Fragment de **Sceau-Cylindre** en pierre noire, représentant deux personnages barbus entourant un arbre de vie surmonté d'un soleil ailé. Un astre au-dessus d'un végétal termine la scène.
Mésopotamie, période médio-assyrienne.
Manque visible (Le sceau a été coupé au niveau des genoux des personnages).
Hauteur : 3,3 cm.
Sceau-Cylindre en pierre grise, représentant un animal devant un arbre de vie stylisé.
Période néo-assyrienne.
Hauteur : 3,5 cm.
Provenance : Ancienne collection des années 1950.
300 / 400



209

Oushebti en faïence verte, portant les instruments aratoires en relief et la barbe postiche. Il est inscrit sur le devant au nom du général « Ou-horménarou ».
Égypte, Période ptolémaïque, 332 - 30 avant J.-C.
Hauteur : 12,6 cm.
400 / 500

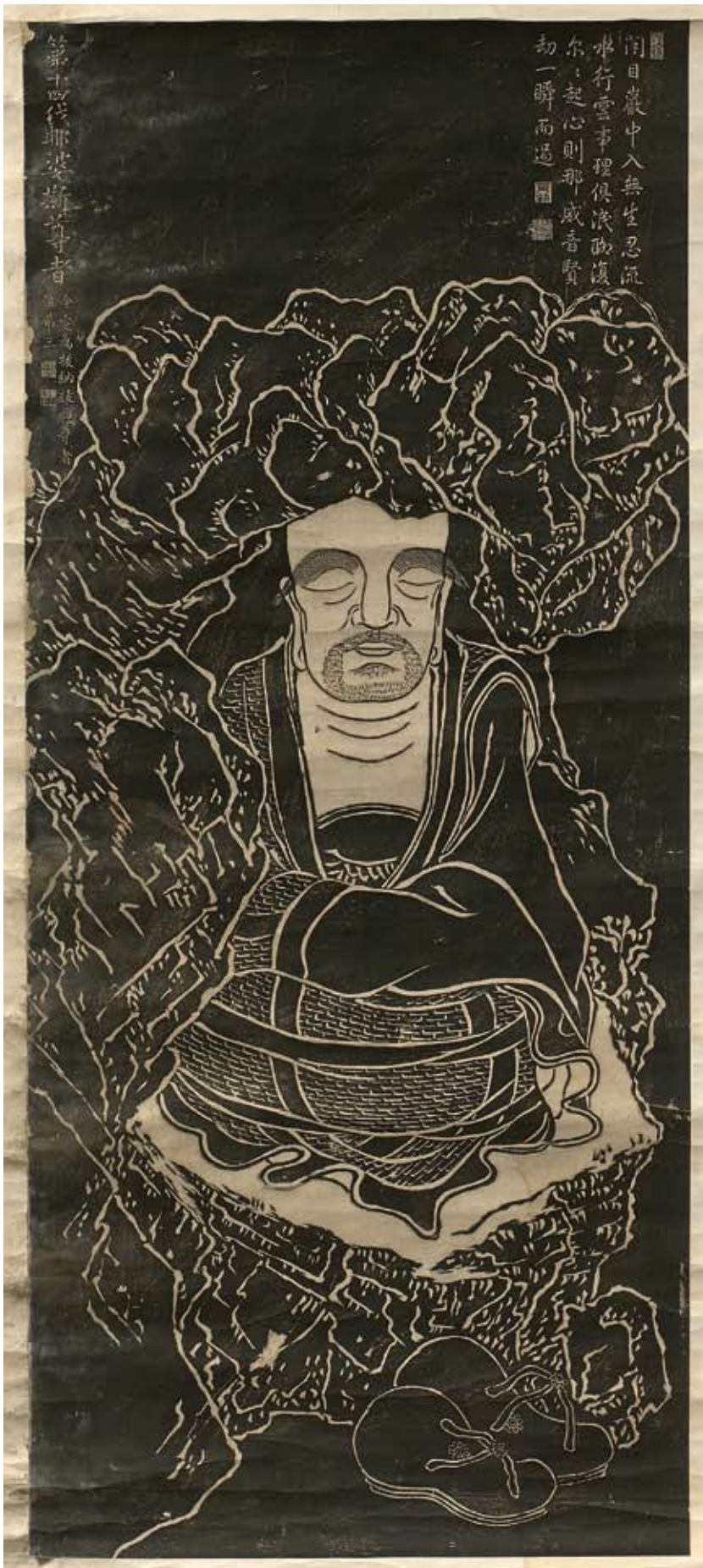
210

Oushebti en faïence blanche et noire, portant les instruments aratoires peints, un large collier et une colonne d'inscriptions ventrale au nom de « Pent-aour ».
Égypte, période ramesside, XX^e dynastie, 1185 - 1069 avant J.-C.
Hauteur : 15,4 cm.
Avec un socle.
Usures, infimes éclats.
1 000 / 1 500



212

École CHINOISE, Canton, vers 1900.
Douze scènes de la vie quotidienne chinoise.
Six gouaches sur papier, encadrées sous verre.
20 x 30 cm (à vue).
Petites tâches et traces d'humidité.
150 / 250



213

École CHINOISE, Canton, vers 1900.

Deux scènes de la vie quotidienne.

Deux gouaches sur papier, encadrées sous verre.

19 x 27,5 cm (à vue).

Tâches et traces d'humidité.

40 / 60

214

Broderie représentant des oiseaux branchés dans des cerisiers et des fleurs de pivoine.

Chine, vers 1900.

94 x 39 cm.

Fixée sur un kakémono portant des inscriptions en sinogrammes.

150 / 200

215

École VIETNAMIENNE, début du XX^e siècle

Paysages de montagnes animés de personnages.

Encre et aquarelle sur papier, portant un cachet et une signature en bas à droite.

Cinq kakémonos.

Dimensions du support peint : 121,5 x 37,5 cm (4)

116 x 46,5 cm (1)

300 / 400

216

École CHINOISE, XX^e siècle

Paysage de montagne animé d'une cascade.

Encre et aquarelle sur papier, portant un cachet et des inscriptions en haut à droite.

Fixé sur un kakémono.

Dimensions du support peint : 99 x 43,5 cm.

100 / 150

217

École CHINOISE, fin du XIX^e siècle

Deux personnages de légende.

Deux encres sur papier, portant des inscriptions.

Fixées sur un kakémono.

Dimensions du support peint : 115,5 x 49,5 cm.

300 / 400



218

JAPON - Époque MEIJI (1868 - 1912)

Vase en porcelaine à décor en émaux polychromes de rakan et d'un dragon en relief sur le col.

150 / 200

219

CHINE - Fin XIX^e siècle

Vase en porcelaine à décor d'immortels parmi les rochers sous un pin, sur fond vert.

200 / 300

220

CHINE - Fin XIX^e siècle

Vase rouleau à haut col évasé en porcelaine à décor en bleu sous couverte d'immortels dans des médaillons, sur fond de rinceaux, le col orné de feuilles de bananiers.

300 / 400

221

CHINE - Début du XX^e siècle

Théière en bronze à patine brune, décor floral doré, et poème. Marque au revers.

8 x 13 x 13 cm.

60 / 80

222

CHINE - XX^e siècle

Potiche en porcelaine à décor polychrome de femmes devisant sous un arbre en fleurs.

200 / 300



223

CHINE, Compagnie des Indes - Époque QIANLONG (1736-1795)

Bassin de forme rectangulaire à pans coupés en porcelaine décorée en bleu sous couverte d'une jeune femme sous un saule pleureur, portant un panier rempli de poissons accompagnée d'un enfant portant une jarre sur son dos. Le bord décoré d'une frise de pivoines et fleurettes.

Ébréchures.

Longueur : 31 cm.

800 / 1 000

224

CHINE - Époque KANGXI (1662-1722)

Plat en porcelaine décorée en bleu sous couverte d'un tronc de cerisier en fleurs et pivoines au centre, l'aile décorée de bambous, pivoines et fleurs.

Diamètre : 39 cm.

600 / 800

225

CHINE - Époque KANGXI (1662-1722)

Pot de forme balustre en porcelaine décorée en bleu sous couverte d'une jeune femme dans un pavillon attendant un voyageur sur une face et de deux lettrés assis sous un arbre avec un serviteur. Le bord décoré d'une frise de pétales de lotus. Deux anses en métal.

Saut d'émail.

Hauteur : 17 cm – Diamètre : 21 cm.

1 500 / 2 000

226

CHINE, Compagnie des Indes - Époque KANGXI (1662-1722)

Bol à punch en porcelaine décorée en bleu sous couverte, rouge de fer et émail or dit «Imari» de terrasse fleurie de chrysanthèmes.

Fêlure.

Diamètre : 26,5 cm.

400 / 500



227

CHINE - Époque KANGXI (1662-1722)

Vase de forme rouleau à col légèrement rétréci et évasé vers le haut en porcelaine décorée en bleu et rouge sous couverte sur fond céladon de huit chevaux sous les pins.

Hauteur : 29 cm.

4 000 / 5 000

228

CHINE - Période Transition, XVII^e siècle

Vase de forme cornet en porcelaine décorée en bleu sous couverte de cerisiers et bambous dans le registre supérieur, au centre des grenades et pêches de longévité, le registre inférieur décoré d'une frise de pétales.

Hauteur : 43,7 cm.

6 000 / 8 000





229



230



231

229

CHINE - Période Transition, XVII^e siècle

Vase de forme rouleaux en porcelaine décorée en bleu sous couverte de faisan posé sur un rocher fleuri de bambous et pivoines et d'insectes volant au-dessus de cerisiers en fleurs. Le col orné d'une frise de fleurs de lotus stylisées formant rinceaux, l'épaulement à décor incisé sous la couverte d'un motif de vagues.

Ébréchures au col.

Hauteur : 29,5 cm.

4 000 / 5 000

230

CHINE, Compagnie des Indes - Époque QIANLONG (1736-1795)

Potiche couverte de forme balustre et côtelée en porcelaine décorée

en émaux polychromes de la famille rose d'un couple de faisans

sur un rocher percé et fleuri de pivoines, l'épaulement orné

d'une frise formée par quatre grenades et ruyi émaillé noir.

La prise du couvercle en forme de chimère assise.

Restauration et fêlure.

Hauteur : 49 cm.

Montée en lampe.

1 000 / 1 500

231

CHINE - Période Transition, XVII^e siècle

Pot à gingembre en porcelaine décorée en bleu sous couverte

et émaux polychromes dit « wucai » de rocher percé fleuri

de cerisiers et pivoines sur fond d'écaille.

Étoile à la panse, manque le couvercle.

Hauteur : 26 cm.

1 500 / 2 000



232

CHINE - Epoque KANGXI (1662-1722)

Vase de forme bouteille en porcelaine décorée en bleu sous couverte de six registres ornés de jeunes femmes assises dans un intérieur et sujets mobiliers alternés. Le col orné d'une frise de feuilles de bananiers et fleurettes.

Hauteur : 26 cm.

1 500 / 2 000

234

CHINE - XIX^e siècle

Deux verseuses en porcelaine décorée en bleu

sous couverte de lettrés dans une barque sur une face et d'un poème sur l'autre.

Accident à un couvercle.

Hauteurs : 14 et 14,5 cm.

150 / 200

233

CHINE - Epoque KANGXI (1662-1722)

Bol à bord évasé en porcelaine décorée en bleu sous couverte de trois chevaux galopant au-dessus des vagues desquelles sortent des dragons et crustacés.

Au revers de la base, la marque apocryphe de Jiajing.

Hauteur : 8 cm – Diamètre : 15,4 cm.

1 500 / 2 000

235

CHINE - XIX^e siècle

Vase de forme bouteille en porcelaine décorée en bleu

sous couverte de six registres ornés de paysages lacustres et chrysanthèmes alternées. Le col orné d'une frise de pétales.

Hauteur : 27 cm.

300 / 400



236

CHINE - Époque KANGXI (1662-1722)

Bol à bord évasé en porcelaine décorée en bleu sous couverte de loirs parmi les feuilles de vignes et grappes de raisin.

Au revers de la base, la marque à six caractères en kaishu de Kangxi.

Diamètre : 22,3 cm - Hauteur : 11 cm.

Référence : Bol similaire conservé au musée Guimet, Paris, ancienne collection Grandidier, et reproduit dans World's Great collection. Oriental Ceramics, vol. 7, Musée Guimet, Paris, Kodansha, Japan, 1982, n°108.

8 000 / 10 000

237

CHINE - Époque WANLI (1573-1620)

Pot de forme balustre en porcelaine décorée en bleu sous couverte d'oiseaux et insectes volant parmi les chrysanthèmes et pivoines, l'épaulement orné de quatre réserves ornées de pêches dans leur feuillage, sur fond de svastika.

Fond percé.

Hauteur : 19 cm.

Monté en lampe.

600 / 800



238

CHINE - Époque KANGXI (1662-1722)

Potiche de forme balustre en porcelaine décorée en bleu sous couverte de réserves en forme de pétales de lotus ornées de paysages lacustres et rochers fleuris de pivoines. Le col orné d'une frise de lotus dans leur feuillage.

Fêlure au bord.

Hauteur : 30,5 cm.

Montée en lampe.

2 000 / 3 000



239

CHINE - Vers 1900

Deux perroquets pouvant former paire, en grès émaillé vert, jaune et brun, debout sur un rocher percé.

Hauteurs : 23 et 24 cm.

200 / 300

240

CHINE - XIX^e siècle

Récipient en forme de crapaud en porcelaine émaillée vert, jaune et manganèse sur le biscuit.

11 x 11 cm.

400 / 600

241

CHINE - XIX^e siècle

Boîte de forme rectangulaire à couvercle légèrement bombé en laque rouge, or et polychrome de deux dragons pourchassant la perle sacrée parmi les nuages. Les côtés ornés de caractères «Shou» (longévité) en relief et frises de fleurs.

13,5 x 48 x 12,5 cm.

1 000 / 1 500



242

BIRMANIE - Vers 1900

Boîte en laque rouge et or avec la prise du couvercle tournée, à décor de frises de fleurs.

Restaurations.

Hauteur : 51 cm.

100 / 150

243

FRANCE, Samson

Pot couvert en porcelaine émaillée bleu, poudrée à décor dans des réserves en forme de feuilles ornées en émaux dans le style de la famille verte de fleurs et insectes. Au revers, la marque de Samson. Éclat au bord.

Hauteur : 20 cm.

150 / 200

244

CHINE - XIX^e siècle

Brûle-parfum à deux anses en bronze dépatiné avec son socle. Au revers de la base, la marque apocryphe de Xuande à six caractères.

Diamètre : 23 cm.

500 / 600

245

JAPON - Epoque MEIJI (1868-1912)

Tetsubin (théière) en fonte de fer de forme côtelée, le bord à décor ciselé de clous.

Hauteur : 24 cm.

80 / 100



246

JAPON - Epoque MEIJI (1868-1912)

Petit paravent à six feuilles, encre et polychromie sur feuille d'or, aigrettes et canards dans un ruisseau près de pivoines fleuries.

Hauteur : 38 cm - Largeur d'une feuille : 18 cm.

Encadré sous verre.

400 / 600



247

JAPON - XIX^e siècle

Coffre choba-dansu en bois ouvrant à battant, les charnières en laiton ciselé de caractères de grecques.

80 x 91 x 44,5 cm.

500 / 800



248

CHINE

Ensemble de trois chaises en bois et bois laqué rouge et noir à décor de fleurs.

150 / 200



249

CHINE - Vers 1900

Tabouret de forme rectangulaire en bois.

51 x 40 x 30 cm.

150 / 200

250

CHINE - Époque KANGXI (1662-1722)

Malle de voyage de forme rectangulaire en bois laqué et incrusté de nacre, stéatite et verre, d'enfants jouant sur une terrasse sous les pins.

Restaurations, et petits manques.

36 x 90 x 58 cm.

5 000 / 6 000



251

Moutardier et paire de salerons en verre bleu, monture en argent,
posant sur pieds griffes et pieds de bouc. Monogrammés CGF.

Paris, 1797-1809.

Poids brut : 687,3 g.

120 / 150



255

Saucière en argent à rebord à volutes, posant sur un plateau chantourné, à deux prises en forme de feuillages. Doublure en métal argenté.

Orfèvre : Henry Lapeyre (1895-1923).

24 x 16,5 cm.

Poids (sans la doublure) : 668,1 g.

120 / 150

256

Deux tasses à chocolat et une tasse à café et leur sous-tasse, en argent.

- **Tasse à chocolat** et sa sous-tasse, à décor d'un rinceau fleuri sur fond guilloché, monogrammées MM dans un cartouche.

7,5 x 13 cm (diamètre de la sous-tasse : 16 cm).

- **Tasse à chocolat** et sa sous-tasse à décor d'une frise rocaille, orfèvre Paul Canaux, 1892-1911.

5 x 12 cm (diamètre de la sous-tasse : 13,5 cm).

- **Tasse à café** et sa sous-tasse à décor de fleurs et d'une frise de muguet. Travail de la maison Am. Tallois à Paris.

7 x 8,5 cm (diamètre de la sous-tasse : 11 cm).

Poids total : 581,4 g

80 / 100

257

Coupe en cristal gravé d'une frise de feuillages, monture en argent à décor d'une frise de feuilles de laurier, pied en argent à décor de feuillages.

Orfèvre : André ROBERGE, 1910-1924.

12,2 x 23,4 cm.

Poids brut : 977,6 g.

80 / 100

258

Timbale en argent à décor rocaille torsadé, orné d'un cartouche feuillagé et fleuri.

Hauteur : 7,5 cm.

Rond de serviette au modèle, monogrammé CC.

4,2 x 5,5 cm.

Deux ronds de serviette en argent uni ornés d'un cartouche monogrammé CC et HS.

4 x 5 cm.

Poids total : 242,4 g.

60 / 80

259

Deux couverts en argent, modèle jonc noué, et deux couteaux en argent fourré au modèle.

Poids brut : 500,5 g.

80 / 100

252

Partie de ménagère en argent, modèle à décor d'une frise de feuilles d'acanthos, comprenant : 24 couverts à entremet, 24 grands couverts, 6 grandes fourchettes, 12 petites cuillères, 12 cuillères à moka cuilleron doré, couvert de service à poisson deux pièces, service à hors d'œuvre quatre pièces.

Orfèvres : Henri Lapparra et Lapparra & Gabriel.

Poids : 7650,3 g

1 500 / 1 800

253

Soupière en argent et son plateau circulaire, bordure ornée d'une frise de feuilles de laurier, prises nervurées ornées de feuillages.

Diamètre du plateau : 30 cm.

Dimensions de la soupière : 15 x 31 x 24,5 cm.

Poids de l'ensemble : 2341,9 g.

400 / 500

254

Saucière en argent et plateau circulaire, bordure ornée d'une frise de feuilles de laurier.

Orfèvre : Boulenger.

Dimensions de la saucière : 9,5 x 27 x 16 cm.

Dimensions du plateau : 42 x 27 cm.

Poids de l'ensemble : 1912,6 g.

400 / 500



260

Couvert à salade, le manche en argent fourré à décor d'agrafes fleuries et feuillagées, monogrammé GC. Coffret.

Poids brut : 144,2 g.

Couvert à poisson en argent fourré, le manche à pans coupé terminé par une sphère, à décor d'entrelacs géométriques sur fond guilloché, monogrammé DL. Coffret.

Poids brut : 329,4 g.

60 / 80

261

Moutardier en argent à décor de frises feuillagées et frises de godrons, les anses en enroulements, la prise en forme de toupie. Doublure en verre gravé.

On y joint une cuillère en argent.

Poids brut : 284,2 g

40 / 60

262

Porte salerons en argent à décor de têtes de femmes, enroulements feuillagés, prise en forme de colonne égyptisante à décor de palmes, sommée d'une couronne de lauriers. Récipients en verre gravé.

Paris, 1809-1819.

Poids brut : 444,2 g.

60 / 80

263

Verseuse égoïste en argent, manche en bois noirci.
Orfèvre : Adrien BRIGAUD, 1883.
Poids brut : 152 g.
30 / 40

264

Pièce de 1 rouble, en argent, montée en broche, 1733.
Anna Ivanovna (1693-1740).
80 / 100

265

Passe-thé en argent à décor de scènes villageoises et moulins.
Hollande, début du XX^e siècle.
Longueur : 12,5 cm.
Poids : 50,8 g.
On y joint un passe-thé en métal argenté, travail de la maison CHRISTOFLE.
30 / 40



266

CHRISTOFLE

Plateau ovale en métal argenté à rebord souligné d'un motif de filets.

33 x 21 cm.

On y joint un dessous de bouteille en métal argenté, à décor rocaille déchiqueté d'agrafes feuillagées, diamètre : 17 cm.

Et un pot à sucre en métal argenté, la panse à décor de godrons torsadés, posant sur quatre pieds feuillagés.

20 / 30

267

CHRISTOFLE

Porte cure-dents en métal argenté représentant une chimère soulevant un tambourin au-dessus de sa tête, se tenant sur un seul pied posant sur piédouche.

Hauteur : 15,5 cm.

30 / 40

268

Maison TEMPLIER

Soupière ronde en métal argenté, posant sur piédouche, les prises en forme de coquilles stylisées, la prise du couvercle en forme de pomme de pin géométrique.

Orfèvre : Edmond Massabora (1921-1939).

14,5 x 28 x 22 cm.

80 / 100

269

CARDEILHAC

Coupe-papier en argent, le manche à décor d'une tête de femme couronnée, et de rinceaux, lame à décor de rinceaux feuillagés.

Signé.

Longueur : 23,1 cm – Poids : 88 g

20/30

270

Dague en bronze doré, lame à pans, le manche à décor de quatre personnages dont la mort et un guerrier, l'extrémité garnie d'un ange, la garde à décor d'un hibou, d'un sablier ailé et de deux gargouilles, le fourreau à décor de têtes de mort, têtes de Méduse, et entrelacs.

Longueur : 24,8 cm

Longueur de la lame : 12 cm

Deuxième moitié du XIX^e siècle.

80 / 120

271

Porte-cigarette en métal argenté,

orné d'une scène représentant Vénus naissant des eaux, signée F. Lasserre.

8,5 x 6,5 cm.

30 / 40



272

Miroir à main, le revers du miroir constitué d'une coquille de nacre de Tahiti, le revers et le manche plaqués de nacre de Tahiti selon un décor géométrique.

21,6 x 12,5 x 2,3 cm.

Manque une petite plaque de nacre.

100 / 120

**273**

LALIQUE FRANCE

Vase en cristal posant sur piédouche à décor de quatre têtes de hiboux.

Signé LALIQUE FRANCE.

Hauteur : 25 cm.

Boîte.

150 / 200

274

LALIQUE FRANCE

Vase en verre soufflé moulé teinté bleu turquoise, modèle « Biches », à décor de biches en relief sur un fond de fleurs.

Signé LALIQUE FRANCE, modèle de 1932.

Hauteur : 17,5 cm.

300 / 400

275

LALIQUE FRANCE

Vase en cristal dépoli, modèle « Bacchantes ».

Signé LALIQUE France.

Hauteur : 24,5 cm — Diamètre : 19 cm.

Boîte.

800 / 1 000

276

LALIQUE FRANCE

Vase en cristal, modèle « Antinea », à décor de naïades en crystal dépoli vert.

Signé LALIQUE FRANCE.

Hauteur : 20 cm.

600 / 700

277

LALIQUE FRANCE

Vase en cristal posant sur pied boule, à décor de cinq hiboux.

Signé LALIQUE FRANCE.

Hauteur : 13,5 cm.

Boîte.

100 / 150

278

LALIQUE FRANCE

Carafe en cristal, modèle Bourgueil, de forme conique sur piédouche, bas de la panse, col et bouchon à décor de frises de triangles.

Signée LALIQUE FRANCE.

Hauteur (avec le bouchon) : 24,5 cm

Boîte.

200 / 300



279

LALIQUE FRANCE

Broc à eau en cristal, collection Langeais, à panse globulaire godronnée.

Signé LALIQUE FRANCE.

Hauteur : 23 cm.

Boîte.

80 / 100

280

LALIQUE FRANCE

Paire de verres à champagne en cristal, posant sur un pied en forme de corolle de fleur.

Édition Volute.

Signés LALIQUE FRANCE, numérotés 196/250 et 196/250.

Hauteur : 23,5 cm

Boîte.

100 / 120

281

LALIQUE FRANCE

Flacon en cristal sablé à décor de frises géométriques en relief, bouchon ovale.

Signé LALIQUE FRANCE.

Hauteur : 9,8 cm.

Boîte.

80 / 100

282

LALIQUE FRANCE

Vase carré à décor de marguerites sur chaque face.

Signé LALIQUE FRANCE.

Hauteur : 7,8 cm.

80 / 120



283

LALIQUE FRANCE

Lampe en cristal et support en métal, modèle Hokkaido, pied pansu godronné, supportant un arc de cercle à décor en relief d'un vol de colombes.

Signée LALIQUE FRANCE sur chaque élément, circa 1990.

Hauteur (avec le support) : 42,5 cm – Largeur : 55 cm.

800 / 1000

284

LALIQUE FRANCE

Flacon de parfum "jour et nuit" en cristal, de forme balustre, les anses évasées satinées bleues ornées en bas-relief d'une femme et d'un homme nus, le bouchon circulaire à décor de petites pastilles, le piédouche rectangulaire.

Porte l'inscription "Fac 182" et une vignette autocollante "factice".

Marqué LALIQUE FRANCE.

Collection 1999.

Carton d'emballage d'origine.

9,7 x 12,5 x 4,8 cm.

300 / 400

285

LALIQUE FRANCE

Flacon de parfum "le nu" en cristal, le bouchon satiné figurant une naïade satinée, le flacon figurant un galet de fleurs aquatiques.

90 ml.

Signé, numéroté.

Collection 1996, édition limitée.

État neuf, jamais descellé, boîte d'origine.

300 / 400

286

LALIQUE FRANCE

Flacon de parfum "laliq" en cristal soufflé, de forme rectangulaire, le pourtour du flacon et le bouchon en demi-lune satinés, à décor de feuillages.

15 ml.

Signé, numéroté 009.

Édition limitée.

Boîte et carton d'emballage d'origine.

200 / 300



287

Émile GALLÉ (1846-1904)

Important vase tubulaire posant sur une base élargie à ressaut, col légèrement évasé, à décor dégagé à l'acide de fleurs violettes et feuilles brunes.

Signé.

Hauteur : 48 cm.

600 / 800



288

MARSEILLE

Plat ovale en faïence à bord en léger relief, décor polychrome d'un semis de bouquets de fleurs roses, bouton d'or et violettes décentrés, au-dessus un insecte. Trois jetés de fleurs sur l'aile et la chute et un feuillage avec une chenille jaune et un scarabée. Feuillages au revers et Marqué VP en vert.

XVIII^e siècle.

Longueur : 35.5 cm.

300 / 400

289

MARSEILLE

Plat ovale en faïence à bord en léger relief, décor polychrome d'un semis de bouquets de fleurs roses, bouton d'or décentrées, au-dessus papillon jaune à pois bleus. Sur l'aile et la chute deux jetés de fleurs avec feuillages et large tulipe. Pernettes soulignées de feuilles en verts au revers.

XVIII^e siècle.

Longueur : 34.5 cm

300 / 400

290

MARSEILLE

Assiette à bords contournés en faïence à décor polychrome d'un bouquet de roses, marguerites et boutons d'or décentrés avec papillon au-dessus. Fleurettes sur l'aile.

XVIII^e siècle.

Diamètre : 24.4 cm

100 / 150

291

QUIMPER

Bénitier et sa coupelle en forme d'amande présentant une vierge à l'enfant polychrome dans un encadrement de feuillages verts en relief.

Fêlure de cuisson.

Fin du XIX^e début XX^e siècle.

Hauteur : 28 cm – Largeur : 21 cm.

80 / 100



292

Grand pot à pharmacie en faïence posant sur piédouche, à décor blanc bleu de fleurs et oiseaux, inscription «Conf. Alkermé», prise en forme de visages. Couverture bombée terminée par une pointe.

Hauteur : 55 cm

Éclat sur le pied.

Joint : 14 petits pots à pharmacie en faïence, dont deux à décor polychrome et or de fleurs et d'un caducée, huit à décor de serpents et branches de chêne, nombreux accidents et manques.

120 / 150

293

Jules AGARD (1905-1986)

Sculpture en terre cuite, en forme de vase, à décor gravé en creux et noirci d'un visage sous un soleil sur une face et d'une chouette sur l'autre face.

Signée.

Hauteur : 35 cm

500 / 600



294

Cathy SPECHT (née en 1967)

Important vase « Tentation ».

Porcelaine cuite en biscuit et émaillée or,
à décor en bas-relief d'un serpent enroulé,
les écailles gravées.

Signé et daté 2006. RAYNAUD.

34,5 x 26 cm.

1 000 / 1 200



295

Cathy SPECHT (née en 1967)

Lampe berger.

La panse en porcelaine blanche émaillée,
ornée du signe zodiacal du boeuf dans une réserve
circulaire dorée, la base et le col de métal à patine
dorée à décor ajouré de palmettes et motifs
géométriques, les anses à pompons de métal.

Signée et numérotée 1/3

Modèle réalisé pour l'année du boeuf.

ARTORIA, Limoges, pour Lampe Berger.

21,8 x 8 x 11,5 cm.

200 / 250

296

Christ en ivoire sculpté, la bouche entrouverte, la tête inclinée vers la droite et le périzonium retenu par une cordelette, tombant sur la cuisse gauche.

Époque XVIII^e siècle.

Hauteur : 30 cm.

Croix en bois exotique.

Accidents à la couronne d'épine.

300 / 400

297

Christ en buis sculpté, tête couronnée inclinée vers le bas, périzonium noué sur la cuisse droite. Croix en bois noirci.

Époque XIX^e siècle.

Hauteur du Christ : 30 cm.

Bras entièrement restaurés.

120 / 150

298

Christ en ivoire sculpté tête couronnée inclinée vers la gauche, périzonium noué sur la cuisse gauche. Croix en bois noirci.

Plaque en ivoire gravée de l'inscription INRI.

Époque XIX^e siècle

Dimension du Christ : 19 x 12,5 cm.

Hauteur totale : 48 cm.

200 / 300



299

Ex-voto en ivoire découpé représentant un crucifix, la croix sur un entablement orné de branchages.

Vers 1900.

11,5 x 6,5 cm.

Cadre : 16,5 x 12 cm.

30 / 40



300

Christ en bronze, le visage incliné vers le sol, périzonium noué sur le côté gauche. Croix en bois noirci.

Dans un encadrement en bois et stuc moulurés, sculptés et dorés, à décor d'une frise d'acanthes stylisées, à fronton cintré.

Fin du XIX^e siècle.

62 x 38 cm.

200 / 300

301

Christ en métal sur une croix en bois et stuc dorés.

Dans un encadrement en bois mouluré, sculpté et doré, à décor dit «à la Bérain» d'agrafes feuillagées, XVIII^e siècle.

200 / 300





302

Joseph Charles MARIN (1759-1834)

Bacchante courant.

Bronze à patine noir, signé sur la terrasse.

Socle en bronze doré.

29 x 19 x 15 cm.

300 / 400

303

École FRANÇAISE du XIX^e siècle

Deux putti jouant.

Bronze à patine noire, sur socle en marbre.

11 x 7 x 6 cm (sans le socle).

60 / 80

304

Charles CROZATIER (1795-1855)

Un des chevaux de Marly d'après Guillaume COUSTOU.

Bronze à patine médaille, signé sur la terrasse.

41 x 40 x 15,5 cm.

500 / 600





305

Antoine Louis BARYE (1796-1875)

Lion marchant.

Bronze à patine brune, signé sur la terrasse, cachet du fondeur F. Barbedienne.

24 x 38,5 x 10 cm.

1 800 / 2 000

306

Alfred JACQUEMART (1824-1896)

Cheval au pas.

Grand bronze à patine noire, signé sur la terrasse.

Cachet du fondeur Thiebaut & Fils.

88 x 87 x 31 cm.

1 800 / 2 000



307

Paul DUBOIS (1827-1905)

Femme allaitant son enfant, allégorie de la Charité.

Bronze à patine médaille.

Signé au dos sur le siège, cachet du fondeur F. Barbedienne, réduction mécanique COLAS.

50 x 16 x 20 cm.

1 200 / 1 500



308

Maximilien Louis FIOT (1886-1953)

Harde de sangliers.

Bronze à patine brune, signé sur la terrasse, fondeur Susse Frères

Paris, cire perdue.

26 x 75 x 17 cm.

1 500 / 2 000

309

Lot de cinq médailles d'après David d'Angers :

- *Le Général Bonaparte*, régule à patine médaille, diamètre : 16 cm.

- *Kléber*, bronze à patine brune, diamètre : 18 cm.

- *Théophile Thoré*, bronze à patine brune, diamètre : 18 cm.

- *Gustave Planche*, bronze à patine médaille, diamètre : 15 cm.

- *Homme de profil*, bronze à patine brune, diamètre : 18 cm.

On y joint une applique en bronze représentant un homme debout de profil, hauteur : 21 cm.

60 / 80

310

Lot de cinq médailles :

- D'après Fontaine, *Arouet de Voltaire*, bronze à patine médaille, diamètre : 16 cm.

- D'après Barré, *Franklin, la bienfaisance du génie et Montyon, le génie de la bienfaisance*, bronze à patine brune, diamètre : 15,5 cm.

- D'après Blanc, *J.B.F. Dehaussy*, bronze à patine verte, diamètre : 15,5 cm.

- D'après Caunois, *Talma*, bronze à patine brune, diamètre : 12,5 cm.

- *Louis Napoléon*, bronze à patine noire, diamètre : 17,5 cm.

Quatre médailles dans des encadrements en bois doré.

60 / 80





311

LIAO SIN HIO (XX)

Tête de jeune garçon.

Bronze à patine brune, signé dans le cou,
cachet du fondeur Valsuani.

Sur un socle en marbre.

Hauteur : 23,5 cm.

Hauteur avec le socle : 41,5 cm.

800 / 1000

312

Amedeo GENNARELLI (1881-1943)

Tête d'enfant.

Sculpture en terre cuite, signée dans le cou.

24 x 7,8 x 8 cm.

100 / 150

313

Pendule en bronze doré à décor d'un Amour astronome en ronde bosse observant une planète à travers un télescope, la planète émaillée à décor d'étoiles dorées sur fond bleu nuit. L'Amour se tient debout sur un tabouret à pieds en pattes de lion, des livres sont posés devant le tabouret. Cadran circulaire émaillé, signé Chopin à Paris, mécanisme dans un boîtier circulaire à pans à décor appliqué des instruments de géométrie, posant sur quatre pieds griffes. La base trapézoïdale à décor en bas-relief aux attributs des Arts, posant sur quatre pieds toupies.

Mécanisme à fil.

Sonnerie des heures et demi-heures.

Avec clef de remontage.

Époque Louis XVI.

37,5 x 27 x 7 cm.

1 800 / 2 000





314

Pendule portique en marbre blanc, marbre noir et bronze doré et ciselé. Les deux colonnes de marbre noir entourées de feuillages en bronze, le fronton orné de quatre vases fleuris et sommé d'un aigle tenant la foudre, symbole de Jupiter.

Le cadran signé Roy à Paris, émaillé blanc, chiffres romains et chemin de fer peints.

Mouvement à fil, le pendule à décor d'un masque d'Apollon.

Avec clef de remontage.

Epoque Louis XVI.

50 x 34,5 x 10 cm.

1 000 / 1 500

315

Réveil en laiton doré, à timbre apparent, posant sur quatre pieds toupie. Cadran circulaire émaillé, chiffres romains et chemin de fer peints en noir.

27 x 11,5 x 7 cm.

100 / 150

316

Pendule cage en bronze et verre, le mouvement à balancier au mercure, cadran circulaire émaillé blanc à chiffres romains. Avec sa clef de remontage.

Fin du XIX^e siècle.

27 x 16 x 14 cm

200 / 300

317

Pendulette d'officier en laiton doré à décor de jonc tressé, fronton cintré, cadran émaillé blanc, chiffres romains pour les heures et minutes, chiffres arabes pour le réveil. Vers 1900.

14 x 8 x 7,5 cm

200 / 300

318

Pendulette d'officier en laiton doré, A. Golay Leresche & Fils, Genève, cadran circulaire émaillé, chiffres romains et chemin de fer, cadran secondaire pour le réveil, fond en laiton guilloché.

Avec sa clef de remontage.

Vers 1900.

13 x 8,5 x 7 cm.

400 / 500

319

Pendulette d'officier en laiton doré, cadran rectangulaire émaillé, chiffres romains et chemin de fer, cage à décor de colonnes et rangs de perles.

Avec sa clef de remontage.

Vers 1900.

11,5 x 7,5 x 6,5 cm.

100 / 150



320

Pendulette d'officier en laiton doré, cadran rectangulaire émaillé, à deux cadrans peints, l'un pour les heures et les minutes, l'autre secondaire à 6h pour le réveil. Mouvement monogrammé V.R. Avec sa clef de remontage.

Vers 1900.

13,5 x 9 x 8 cm.

300 / 400

321

LECOULTRE & Cie

Pendule « ATMOS » en laiton doré, cage en verre, cadran carré émaillé blanc.

23,5 x 21 x 16 cm

600 / 800

322

JAEGER-LECOULTRE

Pendule « ATMOS » en laiton doré, cage en verre, cadran circulaire émaillé blanc.

23,5 x 19 x 14 cm.

800 / 1 000

323

JAEGER-LECOULTRE

Pendule « ATMOS » en laiton doré en forme de colonnes cannelées, cage en verre, cadran circulaire émaillé blanc, chiffres romains, posant sur une base en marbre.

24,5 x 21 x 16,5 cm.

800 / 1 000





324

Importante garniture de cheminée.

Pendule en bronze doré et patiné de forme borne posant sur base rectangulaire sur quatre pieds griffes, encadrée par deux personnages romains, un guerrier et un sénateur, et sommée d'un casque de guerrier. Le cadran émaillé signé Mme Gentilhomme, Palais Royal à Paris, à chiffres romains et chemin de fer. La base à décor d'une scène romaine antique.

59 x 56 x 21 cm.

Paire de flambeaux en bronze doré à trois bras de lumière en enroulements et fût central en forme de colonne corinthienne cannelée terminée par une torche flammée posant sur trois pieds griffes feuillagés.

Hauteur : 68 cm.

2 000 / 3 000

325

Garniture de cheminée en bronze à patine médaille,
sur base en marbre rouge. Pendule à décor en ronde bosse
d'une femme vêtue à l'antique, cadran doré signé Boyer fils et frères.
Deux figures féminines vêtues à l'antique l'une tenant un livre,
l'autre un rouleau de parchemin, tenant une torche enflammée
au-dessus de leur tête.

Fin du XIX^e siècle.

Pendule 50 x 39 x 17 cm.

Hauteur des figures : 54 cm.

Accident à une torchère.

600 / 800



326

Paire de bougeoirs en fer forgé ciselé à patine verte, à décor d'un
moineau branché.

Hauteur : 12,5 cm.

60 / 80

327

Paire de flambeaux en bronze doré, pied tourné balustre sur base
carrée à pans coupés.

Début du XX^e siècle.

Hauteur : 35,5 cm.

30 / 40

328

Mortier en marbre gris à quatre prises.

France, XVIII^e siècle.

18 x 26 x 26 cm.

400 / 500

329

**Mortier en fonte à décor en relief de têtes
de personnages et d'une frise de fleurs de lys.**

10 x 15 x 15 cm.

300 / 400





330

Glace au mercure, dans un cadre en bois et stuc redorés, à décor dit «à la Bérain», fronton en forme d'une gerbe de fleurs ajourée, encadrée d'agrafes et d'une coquille éclatée. Époque XVIII^e siècle.

70 x 40 cm.

80 / 100



331

Glace dans un encadrement en noyer mouluré et sculpté d'une frise d'entrelacs, fronton à décor d'angelots soufflant dans les trompettes de la Renommée.

Travail vers 1900.

100 x 70 cm.

80 / 120



332

Pique-cierge en métal posant sur une base tripode, le fût rythmé par trois sphères.

XVII^e siècle.

Hauteur : 149 cm.

600 / 800

333

Fauteuil en bois tourné, les consoles d'accotoir en forme de personnages en buste, les pieds reliés par une entretoise en H.

Garniture en cuir gaufré.

Époque Louis XIII.

85 x 41 x 60 cm.

150 / 200

334

Tapiserie en laine et soie, verdure à décor d'une perdrix au pied d'un pont, un village en arrière plan.

Bordure marquée d'un galon bleu.

AUBUSSON.

Hauteur : 183 cm - Largeur : 128,5 cm.

Restaurations.

500 / 600



335

Cartonnier de bureau en bois plaqué, à cinq cases, garniture en laiton doré en forme de feuillages.

Style Louis XV.

64 x 58,5 x 25 cm.

100 / 150

336

Petite vitrine en bois plaqué ouvrant par deux portes vitrées sur montant trois tiroirs, les montants à pans coupés sur pieds cambrés, dessus de marbre.

Époque Transition.

137 x 85,5 x 36,5 cm.

300 / 400

337

Commode en bois plaqué ouvrant par deux tiroirs à ressaut central, marquetée d'un trophée de musique et de frises géométriques, montants à pans coupés à décor marqueté de cannelures simulées, posant sur pieds cambrés.

Époque Transition Louis XV – Louis XVI.

Dessus de marbre.

87,5 x 115 x 65,5 cm.

Restaurations.

1 000 / 1 500

338

Fauteuil cabriolet en hêtre mouluré posant sur pieds cintrés feuillagés.

Époque Louis XV.

85,5 x 62 x 50 cm.

Restaurations, moulure supérieure du dossier modifiée.

100 / 150

339

Polyphone «Troubadour».

Meuble à musique en bois plaqué ouvrant par un tiroir en ceinture contenant des disques métalliques, posant sur pieds fuselés cannelés. Remontage mécanique par une manivelle.

Fin du XIX^e siècle.

85 x 76 x 69 cm.

150 / 200



340

Table basse et tabourets en forme de pied et doigts de pied,
en métal grillagé et plateaux en verre.

Dimensions de la table : 166 x 91 x 47 cm.

Dimension du gros orteil : 42 x 45 x 47 cm.

600 / 800

341

Meuble d'entre-deux en bois naturel
ouvrant par dix-huit tiroirs, posant sur pieds boules.
103 x 71 x 54 cm.
200 / 300



342

Deux tables basses en plexiglass, plateau et piètement monobloc,
les angles arrondis.
38,5 x 40 x 34 cm.
60 / 80

343

Chauffeuse en bois laqué crème à dossier en colonnade,
posant sur pieds fuselés cannelés, dés de raccordement
à fleurette, consoles d'accotoir feuillagées.
Style Louis XVI.
64 x 50 x 43 cm.
60 / 80

344

Chaise basse en bois laqué noir et or, à décor sculpté d'entrelacs
géométriques, posant sur pieds postérieurs cintrés
et pieds antérieurs en jarret.
Chine, début du XX^e siècle.
66 x 47 x 42 cm.
60 / 80



345

Maison Jules LELEU

Table basse circulaire laquée, à piètement métallique sur pieds tournés posant sur des sabots en laiton doré, entretoise en X.

Étiquette «Ce meuble dessiné par J. Leleu a été exécuté sous sa direction. Il porte le numéro 28030. Paris, le 22 mars 1956».

Diamètre : 79,5 cm - Hauteur : 50 cm.

400 / 500

346

D'après Jules LELEU (1883-1961)

Paire de chaises en hêtre à dossier renversé,
posant sur pieds postérieurs sabres
et pieds antérieurs fuselés à sabots en laiton.

94 x 46 x 46 cm.

120 / 150



347

D'après Jules LELEU (1883-1961)

Table basse en trois parties, partie centrale rectangulaire
et deux bouts de table en demi-cercle. Plateau laqué,
sur pieds fuselés terminés par des sabots dorés en toupie,
entretoise métallique à décor de sphères dorées.

45 x 158,5 x 50,5 cm (longueur totale : 158,5 cm).

400 / 500

348

Paire de bouts de canapé en métal argenté et doré, sur pieds fuselés terminés par des boules dorées, à deux plateaux en verre fumé noir.

60 x 55 x 37 cm.

300 / 400



349

Albert FERRAUD (1921-2008)

Table basse à piètement sculptural en acier.

Le plateau en verre de forme carrée.

120 x 120 x 37,5 cm.

2 000 / 3 000





350

Tapis GHOUM en laine, à décor de fleurs et feuillages stylisés sur fond rouge, animé d'animaux : oiseaux, félins, cervidés. La bordure principale bleu ciel ornée d'une frise de fleurs stylisées et d'oiseaux branchés.

Iran, XX^e siècle.

Longueur : 320 cm - Largeur : 235 cm.

1 800 / 2 000

351

Tapis GHOUM en laine, à décor floral stylisé sur fond crème animé d'oiseaux, félins, chèvres, lions chassant. La bordure principale bleue ornée d'une frise de fleurs stylisées et d'oiseaux branchés.

Iran, XX^e siècle.

Longueur : 330 cm - Largeur : 215 cm.

1 800 / 2 000

352

Tapis MAHAL en laine à fond rouge, motif central en losange chantourné et écoinçons bleu nuit ornés de fleurs, bordure principale à motifs géométriques sur fond bleu nuit.

Iran, vers 1920.

Longueur : 390 cm

Largeur : 220 cm.

800 / 900



353

Tapis VERAMIN en laine à décor de fleurs stylisées sur fond bleu marine, bordure principale à fond rouge.

Iran, XX^e siècle.

Longueur : 309 cm

Largeur : 104 cm.

2 000 / 2 200

354

AUBUSSON.

Tapis en laine au petit point à motifs floraux dans des encadrements carrés quadrilobés alternés rouge et crème. Bordure à décor de rais-de-cœur stylisé. Vers 1920.

Longueur : 550 cm - Largeur : 420 cm.

4 000 / 5 000

agrément 2002-194

NOM / NAME.....

PRÉNOM / FIRST NAME.....

ADRESSE / ADDRESS.....

.....

.....

TELEPHONE / PHONE.....

FAX.....

MAIL.....

I have read the conditions of sale and the guide to buyers printed in this catalogue and agree to abide by them. I accept your permission to purchase on my behalf the following items within the limits indicated in units. (These limits do not include buyer's premium and taxes).

[illegible]

Signature obligatoire / Required signature:

CONDITIONS GÉNÉRALES DE VENTES

LUCIEN-PARIS est une société de ventes volontaires de meubles aux enchères publiques régie par la Loi du 10 juillet 2000. En cette qualité, LUCIEN-PARIS, agit comme mandataire du vendeur qui contracte avec l'acquéreur. Les rapports entre LUCIEN-PARIS et l'acquéreur sont soumis aux présentes conditions générales d'achat qui pourront être amendées par des avis écrits ou oraux qui seront mentionnés au procès-verbal de la vente.

I - LE BIEN MIS EN VENTE

a) Les acquéreurs potentiels sont invités à examiner les biens pouvant les intéresser avant la vente aux enchères, et notamment pendant les expositions. LUCIEN-PARIS se tient à la disposition des acquéreurs potentiels pour leur fournir des rapports sur l'état des lots.

b) Les descriptions des lots résultant du catalogue, des rapports, des étiquettes et des indications ou annonces verbales ne sont pas que l'expression par LUCIEN-PARIS de sa perception du lot, mais ne saurait constituer la preuve d'un fait. Les dimensions sont données à titre indicatif.

c) Les indications données par LUCIEN-PARIS sur l'existence d'une restauration, d'un accident ou d'un incident affectant le lot, sont exprimées pour faciliter sous inspection par l'acquéreur potentiel et restent soumises à son appréciation personnelle ou à celle de son expert. L'absence d'indication d'une restauration, d'un accident ou d'un incident dans le catalogue, les rapports, les étiquettes, ou verbalement, n'implique nullement qu'un bien soit exempt de tout défaut présent, passé ou réparé. Inversement, la mention de quelque défaut n'implique pas l'absence de tous autres défauts.

II - LA VENTE

a) En vue d'une bonne organisation des ventes, les acquéreurs potentiels sont invités à se faire connaître auprès de LUCIEN-PARIS, avant la vente, afin de permettre l'enregistrement de leurs données personnelles. LUCIEN-PARIS se réserve de demander à tout acquéreur potentiel de justifier de son identité ainsi que de ses références bancaires. LUCIEN-PARIS se réserve d'interdire l'accès à la salle de vente de tout acquéreur potentiel pour justes motifs.

b) Toute personne qui se porte enchérisseuse s'engage à régler personnellement et immédiatement le prix d'adjudication augmenté des frais à la charge de l'acquéreur et de tous impôts ou taxes qui pourraient être exigibles. Tout enchérisseur est censé agir pour son propre compte sauf dénonciation préalable de sa qualité de mandataire pour le compte d'un tiers, acceptée par LUCIEN-PARIS.

c) Le mode normal pour enchérir consiste à être présent dans la salle de vente. Toutefois, LUCIEN-PARIS pourra accepter gracieusement de recevoir des enchères par téléphone d'un acquéreur potentiel qui se sera manifesté avant la vente. LUCIEN-PARIS ne pourra engager sa responsabilité notamment si la liaison téléphonique n'est pas établie, est établie tardivement, ou en cas d'erreur ou d'omissions relatives à la réception des enchères par téléphone.

d) LUCIEN-PARIS pourra accepter gracieusement d'exécuter des ordres d'enchérir qui lui auront été transmis avant la vente et que LUCIEN-PARIS aura acceptés. Si LUCIEN-PARIS reçoit plusieurs ordres pour des montants d'enchères identiques, c'est l'ordre le plus ancien qui sera préféré. LUCIEN-PARIS ne pourra engager sa responsabilité notamment en cas d'erreur ou d'omission d'exécution de l'ordre écrit.

e) Dans l'hypothèse où un prix de réserve aurait été stipulé par le vendeur, LUCIEN-PARIS se réserve de porter des enchères pour le compte du vendeur jusqu'à ce que le prix de réserve soit atteint. En revanche, le vendeur ne sera pas admis à porter lui-même des enchères directement ou par mandataire. Le prix de réserve ne pourra pas dépasser l'estimation basse figurant dans la catalogue.

f) LUCIEN-PARIS dirigera la vente de façon discrétionnaire tout en respectant les usages établis. LUCIEN-PARIS se réserve de refuser toute enchère, d'organiser les enchères de la façon la plus appropriée, de déplacer certains lots de la vente, de retirer tout lot de la vente, de réunir ou de séparer les lots. En cas de contestation, LUCIEN-PARIS se réserve de désigner l'adjudicataire, de poursuivre la vente ou de l'annuler, ou

encore de remettre le lot en vente.

g) Sous réserve de la décision de la personne dirigeant la vente pour LUCIEN-PARIS, l'adjudicataire sera la personne qui aura porté l'enchère la plus élevée pourvu qu'elle soit égale ou supérieure au prix de réserve, éventuellement stipulé. Le coup de marteau matérialisera la fin des enchères et le prononcé du mot « adjudgé » ou tout autre équivalent entraînera la formation du contrat de vente entre le vendeur et le dernier enchérisseur retenu. L'adjudicataire ne pourra obtenir la livraison du lot qu'après règlement de l'intégralité du prix. En cas de remise d'un chèque ordinaire, seul l'encaissement du chèque vaudra règlement.

III - LES INCIDENTS DE LA VENTE

a) Dans l'hypothèse où deux personnes auront porté des enchères identiques par la voix, le geste, ou par téléphone et réclament en même temps le bénéfice de l'adjudication après le coup de marteau, le bien sera immédiatement remis en vente au prix proposé par les derniers enchérisseurs, et tout le public présent pourra porter de nouvelles enchères.

b) Pour faciliter la présentation des biens lors de la vente, LUCIEN-PARIS pourra être conduit à utiliser à titre indicatif un système de conversion de devises. Néanmoins les enchères ne pourront être portées en devises étrangères, et les erreurs de conversion ne pourront engager la responsabilité de LUCIEN-PARIS.

IV - PRÉEMPTION DE L'ÉTAT FRANÇAIS

L'État français dispose d'un droit de préemption des oeuvres vendues conformément aux textes en vigueur. L'exercice de ce droit intervient immédiatement après le coup de marteau, le représentant de l'État manifestant alors la volonté de ce dernier de se substituer au dernier enchérisseur, et devant confirmer la préemption dans les quinze jours. LUCIEN-PARIS ne pourra être tenu pour responsable des conditions de la préemption par l'État français.

V - L'EXÉCUTION DE LA VENTE

a) En sus du prix d'adjudication l'acquéreur devra acquitter par lot les commissions et taxes de 25 % TTC. Pour les lots de nature judiciaire, signalés au catalogue par une astérisque, l'adjudicataire devra acquitter auprès de la SCP Christophe LUCIEN, commissaire priseur judiciaire, par lot, les commissions et taxes de 14,40 % TTC.

Les taxes (TVA sur commission et TVA à l'import) peuvent être rétrocédées à l'adjudicataire sur présentation des justificatifs d'exportation hors Union Européenne. Un adjudicataire justifiant d'un n° de TVA intracommunautaire sera dispensé d'acquitter la TVA sur les commissions. Le paiement du lot aura lieu au comptant, pour l'intégralité du prix, des frais et taxes, même en cas de nécessité d'une licence d'exportation. L'adjudicataire pourra s'acquitter par les moyens suivants :

en espèces :

jusqu'à 1.000 Euros frais et taxes compris pour les ressortissants français, et 10.000 Euros pour les ressortissants français domiciliés fiscalement à l'étranger et pour les ressortissants étrangers sur présentation de justificatifs.

par chèque ou par virement bancaire.

b) LUCIEN-PARIS sera autorisée à reproduire sur le procès-verbal de vente et sur le bordereau d'adjudication les renseignements qu'aura fournis l'adjudicataire avant la vente. Toute fausse indication engagera la responsabilité de l'adjudicataire.

Dans l'hypothèse où l'adjudicataire ne se sera pas fait enregistrer avant la vente, il devra communiquer les renseignements nécessaires dès l'adjudication prononcée. Toute personne s'étant fait enregistrer auprès de LUCIEN-PARIS dispose d'un droit d'accès et de rectification aux données nominatives fournies à LUCIEN-PARIS dans les conditions de la Loi du 6 juillet 1978.

c) Il appartiendra à l'adjudicataire de faire assurer le lot dès l'adjudication. Il ne pourra recourir contre LUCIEN-PARIS, dans l'hypothèse où par suite du vol, de la perte ou de la dégradation de son lot, après l'adjudication, l'indemnisation qu'il recevra de l'assureur de LUCIEN-PARIS serait avérée insuffisante.

d) Le lot ne sera délivré à l'acquéreur qu'après paiement intégral du prix, des frais et des taxes.

Dans l'intervalle LUCIEN-PARIS pourra facturer à

l'acquéreur des frais de dépôt du lot, et éventuellement des frais de manutention et de transport.

A défaut de paiement par l'adjudicataire, après mise en demeure restée infructueuse, le bien est remis en vente à la demande du vendeur sur folle enchère de l'adjudicataire défaillant, si le vendeur ne formule pas cette demande dans un délai d'un mois à compter de l'adjudication, la vente est résolue de plein droit, sans préjudice de dommages intérêts dus par l'adjudicataire défaillant.

En outre, LUCIEN-PARIS se réserve de réclamer à l'adjudicataire défaillant, à son choix : des intérêts au taux légal majoré de cinq points, le remboursement des coûts supplémentaires engendrés par sa défaillance, le paiement de la différence entre le prix d'adjudication initial et le prix d'adjudication sur folle enchère s'il est inférieur, ainsi que les coûts générés par les nouvelles enchères.

LUCIEN-PARIS se réserve également de procéder à toute compensation avec des sommes dues à l'adjudicataire défaillant. LUCIEN-PARIS se réserve d'exclure de ses ventes futures tout adjudicataire qui aura été défaillant ou qui n'aura pas respecté les présentes conditions générales d'achat.

e) L'objet qui n'aura pas été retiré par l'acquéreur le lendemain de sa vente avant 10 heures en salle sera entreposé à ses frais au sous-sol de l'hôtel Drouot.

Le retour d'un lot à l'étude ne se fera uniquement que sur demande expresse de l'acquéreur et avec l'accord de LUCIEN-PARIS.

Le magasinage n'engage pas la responsabilité de LUCIEN-PARIS à quel titre que ce soit.

VI-PROPRIÉTÉ INTELLECTUELLE-REPRODUCTION DES OEUVRES

LUCIEN-PARIS est propriétaire du droit de reproduction de son catalogue. Toute reproduction de celui-ci est interdite et constitue une contrefaçon à son préjudice. En outre LUCIEN-PARIS dispose d'une dérogation légale lui permettant de reproduire dans son catalogue les oeuvres mises en vente, alors même que le droit de reproduction ne serait pas tombé dans le domaine public.

Toute reproduction du catalogue de LUCIEN-PARIS peut donc constituer une reproduction illicite d'une oeuvre exposant son auteur à des poursuites en contrefaçon par le titulaire des droits sur l'oeuvre.

La vente d'une oeuvre n'emporte pas au profit de son propriétaire le droit de reproduction et de représentation de l'oeuvre.

VII - BIENS SOUMIS À UNE LÉGISLATION PARTICULIÈRE

Les ventes d'automobiles, de monnaies et de vins donneront lieu à des conditions additionnelles qui seront communiquées par LUCIEN-PARIS sur demande.

VIII - INDÉPENDANCE DES DISPOSITIONS

Les dispositions des présentes conditions générales d'achat sont indépendantes les unes des autres. La nullité de quelque disposition ne saurait entamer l'inapplicabilité des autres.

IX - COMPÉTENCE LÉGISLATIVE ET JURIDICTIONNELLE

La loi française seule régit les présentes conditions générales d'achat.